



---

# SINES

~ em ~

# Agenda

---

Imagem do filme "Winter and Lizard" - Cinanima

2014

[www.sines.pt](http://www.sines.pt)

setembro. outubro



# #42

setembro. outubro  
2014

---

## FICHA TÉCNICA

### **Propriedade**

Câmara Municipal de Sines

### **Diretor**

Nuno Mascarenhas

### **Textos, conceção gráfica e montagem**

Câmara Municipal de Sines

### **Impressão**

Gráfica Lda. - Paio Pires

### **Depósito legal**

271057/08

### **Periodicidade**

Bimestral

### **Exemplares**

3000

### **Distribuição**

Gratuita

### **Solicitar inserção de eventos**

O material para divulgação na agenda deve ser remetido para o endereço de email [sidi@mun-sines.pt](mailto:sidi@mun-sines.pt) (Serviço de Informação, Divulgação e Imagem) até ao dia 10 do mês anterior ao da sua edição. Se o dia 10 coincidir com um fim de semana ou feriado, o prazo será o dia útil anterior. A inserção de eventos é sujeita a avaliação de interesse público. Próxima edição: novembro / dezembro de 2014.

### **Obter a agenda**

Pode encontrar a agenda nos equipamentos públicos, comércio, etc. (ver circuito na contracapa). Se vive fora de Sines pode solicitar-nos o envio pelo correio (tel. 269 630 665; [sidi@mun-sines.pt](mailto:sidi@mun-sines.pt)).

### **Alterações**

O programa de iniciativas pode ser alterado por motivos imprevistos. As alterações são noticiadas nos meios eletrónicos municipais (ver endereços na contracapa).

A informação de entidades externas ao município é da sua responsabilidade.

# Cinema para todas as idades

O cinema, de animação e não só, é a arte em destaque na programação cultural dos meses de setembro e outubro. O Centro de Artes de Sines apresenta uma seleção dos melhores filmes projetados nas últimas edições do festival “Play”, festival internacional de cinema infantil e juvenil de Lisboa, e do “Cinanima”, histórico festival de animação sediado em Espinho. São ambos um convite para uma ou mais saídas em família com o propósito de ver excelentes curtas e longas metragens representativas do cinema que se faz em várias partes do mundo.

Em setembro e outubro, a Biblioteca Municipal, o Serviço Educativo e Cultural do CAS e o Arquivo Histórico Arnaldo Soledade iniciam as suas atividades regulares no novo ano letivo. Hora do Conto, Ateliês de Criação e Experimentação, Aulas de Movimento e Dança, programas para a comunidade escolar e para as famílias: a oferta é vasta e pode ser conhecida nesta edição da agenda.

No final de setembro, são assinaladas as Jornadas Europeias do Património, com várias atividades promovidas pelo Museu de Sines e Arquivo.

Se ainda não visitou a exposição retrospectiva da obra de Maria Keil patente no Centro de Artes e no Centro Cultural Emmerico Nunes, não perca a oportunidade de fazê-lo até 26 de outubro.

O presidente da Câmara



Nuno Mascarenhas

# SETEMBRO

13-30 SET

**BIBLIO** > Exposição sobre os livros  
"O Meu Avô" e "Mar"

13-14 SET

**DESP** > 1.º Convívio Motard Clube  
Ases do Volante

14 SET

**CAS** > Festival "Play" (Sessão 1)

21 SET

**COMUNIDADE** > Aniversário do E.  
S. Bairro 1.º Maio

**CAS** > Festival "Play" (Sessão 2)

25 SET

**BIBLIO** > "Uma Casa sem Livros"

26-28 SET

**MUSEU** > Jornadas Europeias do  
Património

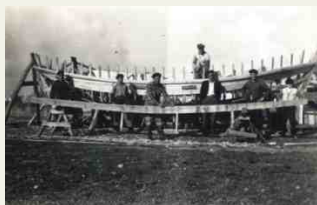
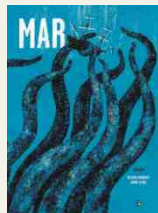
**GASTRO** > Mostra Gastronómica

27 SET

**BIBLIO** > Apresentação das obras  
"O Meu Avô" e "Mar"

28 SET

**CAS** > Festival "Play" (Sessão 3)



# OUTUBRO

## 04-31 OUT

**BIBLIO** > Exposição sobre o livro "A Árvore que Paria Meninos"

## 04 OUT

**SEC** > Feira "Arte do Brincar e do Trocar"

**BIBLIO** > Apresentação do livro "A Árvore que Paria Meninos"

## 05 OUT

**DESP** > 7.º Passeio de BTT - Porto Covo

**CAS** > Fest. "Cinanima" (Sessão 1)

## 09 OUT

**COMUNIDADE** > Sessão sobre amamentação

## 12 OUT

**CAS** > Fest. "Cinanima" (Sessão 2)

## 15-16 OUT

**P. CIVIL** > REAKT Workshop

## 18 OUT

**CAS** > Concerto: Jorge Ganhão

## 18-19 OUT

**CCEN** > VII Encontro de História do Alentejo Litoral

## 22 OUT

**CAS** > Fest. "Cinanima" (Sessão 3)

## 25 OUT

**BIBLIO** > Hora do Conto Famílias

## 30 OUT

**CAS** > Fest. "Cinanima" (Sessão 4)

## 31 OUT - 21 DEZ

**CCEN** > Exposições individuais "VALORES do SÍTIO de SINES"



Setembro

## Play - 1.º Festival Internacional de Cinema Infantil e Juvenil de Lisboa

> CAS - Auditório | 14, 21 e 28 de setembro | 11h00 | Famílias | Entrada livre, sem reserva de bilhete, limitada à lotação da sala



O Festival Play é o primeiro festival de cinema em Portugal totalmente dedicado às crianças e jovens. Procura promover o acesso à cultura e mais especificamente o gosto pela 7.ª arte, criando espectadores para o futuro desde a mais tenra idade. Decorreu pela primeira vez este ano em Lisboa, no Cinema São Jorge, e apresenta-se agora em Sines, com uma seleção das melhores películas (curtas e longas metragens):

**14 de setembro - 11h00 - dos 3 aos 5 anos - Dur. 40m**

Subordinado ao tema "ser diferente é ser igual aos diferentes ou diferente de todos", um conjunto de curtas-metragens de vários países com que se pretende desenvolver o conhecimento explorando o território de faz-de-conta do cinema, tão semelhante ao de uma criança.

**21 de setembro - 11h00 - dos 6 aos 9 anos - Dur. 60m**

Várias curtas-metragens dedicadas à faixa etária dos 6 aos 9 anos, idade que coincide com o início da escolarização e consequente maior

# CENTRO DE ARTES: AUDITÓRIO



necessidade de organização do pensamento. Estes filmes, na sua construção narrativa, ajudam as crianças a organizar as suas próprias narrativas.

**28 de setembro - 11h00 - dos 10 aos 13 anos - Dur. 90m**

Sessão com uma única longa-metragem, "Clara e o Segredo dos Ursos". Este filme traz-nos a história de Clara, uma rapariga de 13 anos que vive nos Alpes Suíços e é dona de uma sensibilidade rara. Juntamente com Susana, uma amiga que viveu nessa mesma terra há 200 anos, Clara irá tentar quebrar um feitiço e restabelecer o equilíbrio da natureza.



## Outubro

# Cinanima - 37.º Festival de Cinema de Animação de Espinho

> CAS - Auditório | 5, 12, 22 e 30 de outubro | 11h00 (exceção para a sessão de 30 de outubro, às 21h30) | Famílias (5 e 12 de outubro), alunos 10.º, 11.º e 12.º ano (22 de outubro) e adultos e jovens adultos (30 de outubro) | Entrada livre, sem reserva de bilhete, limitada à lotação da sala

O CINANIMA é um festival de cinema de animação, organizado pela NASCENTE - Cooperativa de Acção Cultural e pela Câmara Municipal de Espinho, que desde a sua primeira edição em

1976 tem desenvolvido uma atividade regular na divulgação desta forma cinematográfica. A Sines chega-nos uma retrospectiva dos melhores filmes da última edição (2013).



### 5 de outubro - 11h00 - 3 aos 10 anos - Dur. 42m

Compilação de várias curtas-metragens. Os filmes incluídos neste programa não têm, na sua maioria, diálogos em língua estrangeira, sendo acessíveis a públicos infantis. Há apenas um filme com breves segundos em italiano que não prejudicam a compreensão pelos mais pequenos. Os dez filmes desta sessão são coloridos e apelativos, sendo assim ricos na sua componente mais plástica.

### 12 de outubro - 11h00 - 11 aos 15 anos - Dur. 60m

Programa bastante apelativo para adolescentes, com curtas-metragens de oito países. A maioria dos filmes apresenta temáticas sobre a amizade e a descoberta do mundo. Estes filmes não carecem de legendas, pois não têm diálogos, e as técnicas vão desde o 2D à utilização de marionetas, stop motion e desenho sobre papel.



# CENTRO DE ARTES: AUDITÓRIO



"A minha mãe é um avião"

## **22 de outubro - 11h00 - 16 aos 18 anos - Dur. 57m**

Sessão para alunos dos 10.º, 11.º e 12.º anos, apresenta obras de caráter mais complexo, de que se destaca "Gernika", sobre a Guerra Civil de Espanha. As diferentes técnicas usadas nos restantes filmes incluem a animação com areia, a pintura e o desenho.

## **30 de outubro - 21h30 - Adultos e jovens adultos - Dur. 1h25m**

Programa dos filmes premiados na última edição do Cinanima, esta sessão é muita rica na variedade de filmes que a constitui, de que é exemplo o vencedor do Grande Prémio - "Plug & Play" (Suíça). "Boles" (Prémio José Abel, Eslovénia) é uma extraordinária animação de marionetas. "Ziegnort" (Prémio Melhor Curta-metragem entre 5 e 25 minutos, Polónia) e "Lar" (Prémio Melhor Filme de Fim de Estudos/ Filme de Escola, Hungria) são duas obras que representam o perfeito uso do computador 2D e 3D. "Três semanas em dezembro" (Prémio Jovem Cineasta Português - Categoria Mais de 18 anos, Portugal) é o primeiro trabalho da autora. "A minha mãe é um avião" (Prémio Melhor Banda Sonora Original, Rússia) é o exemplo perfeito da boa utilização do desenho sobre o papel. "Ana - Um Palíndromo" (Prémio António Gaio, Portugal) surpreende pelo seu grafismo, cores e mensagem. A duração dos filmes incluídos neste programa varia entre os 4 e os 19 minutos. Os filmes estão legendados em português.

18 de outubro

## Concerto: Jorge Ganhão - "Cantar" 20 Anos (1994-2014)

> CAS - Auditório | 21h30 | Entrada gratuita (com reserva de bilhete no  
balcão do CAS)

Espetáculo  
comemorativo dos 20  
anos do CD "Cantar"  
(Movieplay), que o  
cantautor Jorge  
Ganhão editou em  
1994. Serão cantados  
vários temas deste CD  
e de outro que o autor  
gravou em 1996, "De  
Memórias". O  
espetáculo terá a  
duração aproximada  
de 1h30m e contará  
com a participação de alguns músicos / amigos que o têm  
acompanhado na sua vida de cantigas.



### Sobre Jorge Ganhão

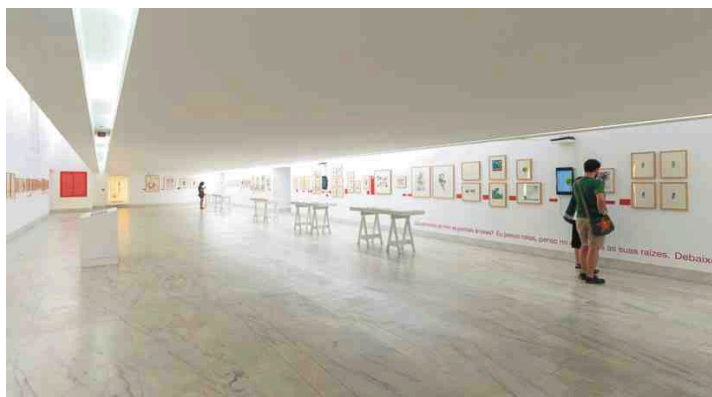
Nascido em Santiago do Cacém, Jorge Ganhão começou por fundar grupos de baile locais. Durante o período no Ultramar continuou o seu percurso na música tendo como parceiros o baterista Vilas Boas, o músico / cantor Dany Silva, Victor Barros e outros. Nos anos em que viveu em Lisboa, tocou e cantou em vários bares de música ao vivo. Nessa altura alguns fadistas gravaram fados da sua autoria (Rodrigo, Luz Sá da Bandeira, Eduardo Falcão). Em 1994, lançou o CD "Cantar", e mais tarde os CDs "De Memórias", "Timor a Nossa Verdade" e "Outros Fados". Participou em vários programas de televisão. Foi escolhido pela ZDF - televisão alemã - para participar num vídeo de promoção do nosso país, para a União Europeia. Participou como convidado numa gala do programa "Diz que é uma Espécie de Magazine".

Até 26 de outubro

## Exposição “de propósito - Maria Keil, obra artística”

> Centro de Artes de Sines e Centro Cultural Emmerico Nunes | Todos os dias, 14h00-20h00

A exposição “de propósito - Maria Keil, obra artística”, uma iniciativa do Museu da Presidência da República, está patente em Sines em resultado de uma parceria com a Câmara Municipal de Sines e o Centro Cultural Emmerico Nunes. Com base num recenseamento exaustivo da obra de Maria Keil, de oito décadas, esta mostra procura dar conta do percurso multifacetado da artista, que trilhou os caminhos da ilustração, do azulejo, do design gráfico, da pintura, do desenho, do mobiliário, da tapeçaria, da cenografia e dos figurinos. A ironia subjacente em grande parte dos seus trabalhos, a desconstrução, a diversidade de abordagens e de suportes e a fuga a categorizações espelham bem a personalidade de Maria Keil e a reivindicação da sua liberdade criativa.



Organização



Museu da  
Presidência  
da República

Apoios



Sines Centro de Artes



SINES



FUNDAÇÃO  
CALOUSTE  
GULBENKIAN



Grupo Montepio

Setembro

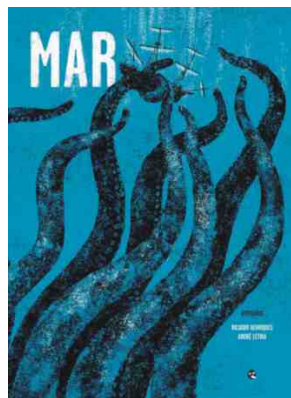
## **“O Meu Avô” e “Mar”: Exposição de originais, apresentação das obras e oficina com a presença dos autores**

*> CAS - Biblioteca | Exposição de 13 a 30 de setembro | Apresentação e oficina com os autores a 27 de setembro, pelas 15h30, para famílias, sem necessidade de marcação*

Em setembro, a Biblioteca acolhe duas das mais importantes obras infantis deste ano: “O Meu Avô”, de Catarina Sobral, editada pela Orfeu Negro, e “Mar”, de André Letria e Ricardo Henriques, editada pela Pato Lógico. Terá as ilustrações originais expostas e a apresentação dos dois livros pelos seus autores, seguida de uma oficina para todas as crianças.

“O Meu Avô” é uma história repleta de referências artísticas e afetos que se cruzam no tempo, com menções a Pessoa, Manet, Almada Negreiros e Jacques Tati. Esta obra venceu o Prémio Internacional de Ilustração 2014 da Feira do Livro de Bolonha, um dos mais altos galardões europeus de literatura infantil.

Sobre “Mar”, de André Letria e Ricardo Henriques, outra obra premiada, citamos: “Se o nosso planeta tem mais mar que terra, então porque é que não se chama planeta Mar? Provavelmente já não vamos a tempo de mudar os dicionários e os livros de geografia, mas fica aqui a nossa homenagem a essa grande piscina tão importante para os portugueses, povo de marinheiros e comedores de bacalhau”.



## Setembro

### “Uma Casa sem Livros”: Grupo de Leitores da Biblioteca Municipal de Sines

> CAS - Cafetaria | 25 de setembro | 21h00 | Para público adulto | Mediante marcação (Tel. 269 860 080)

Numa casa sem livros, conversas sobre leituras. Junte-se a este grupo de leitores e venha partilhar o ato de ler, num ambiente informal, sem erudições nem preconceitos. Traremos para cima da mesa Saramago, num primeiro momento, mas outros autores se seguirão. A sessão será dinamizada por Cândida Ferreira, com um vasto percurso no ensino do Português e Leitora de Língua e Cultura Portuguesas em Bolonha. Na primeira sessão teremos uma apresentação de Saramago pelas suas próprias palavras (o homem, o escritor, o político) e posteriormente uma leitura de “O Conto da Ilha Desconhecida”. Nota: Outra sessão, para alunos do secundário, decorrerá a 15 de outubro, em local e hora a definir.



## Setembro e outubro > Avós as Letras

> Espaços Seniores e Centro de Dia da Santa Casa da Misericórdia | 14h30 (exceção Santa Casa, às 11h00) | Para público sénior

A Biblioteca Municipal de Sines lê contos em voz alta junto da comunidade mais idosa.

**Setembro:** E. S. Porto Covo (24), E. S. B.º Marítimo (25), E. S. Jardim das Descobertas (26) e E. S. B.º 1.º de Maio (27)

**Outubro:** Santa Casa (01), E. S. Porto Covo (28), E. S. B.º Marítimo (29), E. S. Jardim das Descobertas (30) e E. S. B.º 1.º de Maio (31)



## Setembro e outubro > Hora do Conto

### + Hora do Conto Famílias

> CAS - Biblioteca | Para escolas, mediante marcação, a partir de 29 de setembro | Para famílias, sem marcação, a 25 de outubro, pelas 16h00

Regressam as horas do conto, atividades de promoção da leitura e aproximação dos mais novos à literatura e à narração oral.

Para o **pré-escolar**, o título "A coisa que mais dói no mundo", de Paco Liván e Roger Olmos (ilustração). Numa ida à pesca, a lebre e a hiena conversam: "A mentira é a coisa que mais dói no mundo", disse a lebre; e a hiena desatou a rir. Para levar a cabo a difícil tarefa de comprová-lo, a lebre irá elaborar, à porta do palácio, um "bolo" muito especial que provocará a cólera do rei.

Para o **1.º ciclo**, "O coração do alfaiate", de Txabi Arnal e Cecília Varela (ilustração), a história de um alfaiate que sente um vazio imenso dentro do peito. E como a vida ociosa do palácio não o preenche, um dia foge da sua gaiola dourada. Mas como poderia ele imaginar que o mundo andava tão esfarrapado!



## A partir de outubro > Conta-me Histórias... daquilo que eu não li

> Escolas | A partir de 6 de outubro | Para 2.º e 3.º ciclos do ensino básico | Mediante marcação

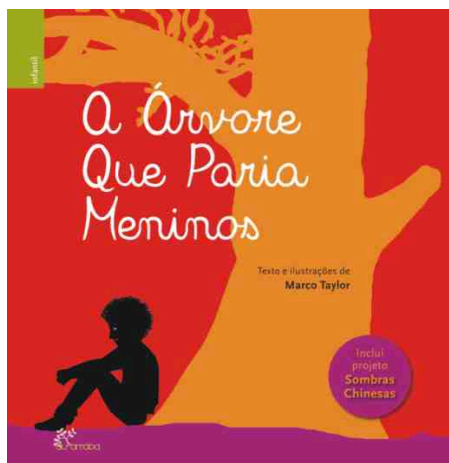
A Biblioteca entra pela escola dentro, com uma obra para leitura aos mais crescidos. "O último conto" é uma história saída da imaginação de Rodolfo Castro e editada pela Gatafunho. Livro magnificamente ilustrado pelo mexicano Enrique Torralba, as imagens de página inteira marcam significativamente a história, dando-lhe vida e enchendo-a de sentimentos. Rodolfo Castro apresenta-nos Jacinto, um contador de histórias que era a vida e força da cidade, que sempre existira ali, debaixo de uma árvore.



Outubro

## "A Árvore que Paria Meninos": Exposição e apresentação da obra pelo autor Marco Taylor

> CAS - Biblioteca | Exposição de 4 a 31 de outubro | Apresentação a 4 de outubro, pelas 16h00, para famílias, sem necessidade de marcação



"A Árvore que Paria Meninos" conta a história da busca de Rodrigo, um menino com corpo de sete anos que, um dia, cheio de coragem, perguntou à avó porque não tinha pai. O que era isso de ser «bastardo»? Este é o conto que nos permite ficar sentados debaixo de uma árvore com folhas largas e viçosas: uma árvore que paria meninos.

**Sobre o autor:** Marco Taylor nasceu em 1973. Depois, fez-se homem. Foi diretor de turma diversas vezes, diretor de um festival de cinema de animação, dirigente associativo, fez "mushing" anos a fio, teve filhos, plantou algumas árvores, além de muitas outras coisas. Mente inquieta. Cresceu em Lisboa, mas mora no litoral alentejano, onde leciona Educação Visual e Educação Tecnológica.

Setembro / Outubro

## Ateliês de Criação e Experimentação

### RENTRÉE DO NOVO ANO LETIVO - SEC ConVida

> CAS | 15-19 de setembro | Para a comunidade educativa dos vários estabelecimentos de ensino | Mediante marcação

Iniciativa de boas-vindas ao novo ano letivo e a toda a comunidade educativa. Consiste na apresentação do Serviço Educativo e Cultural do Centro de Artes de Sines, da sua equipa, das valências do CAS e das suas várias áreas de ação.



### VISITA-ATELIÊ À EXPOSIÇÃO DE MARIA KEIL

- CAS | 1 a 12 de setembro | Para grupos organizados com mais de 10 pessoas, colónias de férias e centros / instituições de ocupação dos tempos livres | Mediante marcação

- CAS | 15 de setembro a 26 de outubro | Para público escolar dos diferentes ciclos e anos letivos (a visita será adequada às especificidades de cada grupo) | Mediante marcação

No contexto da presença da exposição de Maria Keil no CAS, o SEC propõe uma visita-ateliê que para além de nos dar a conhecer a obra desta artista é também uma viagem pela história de arte portuguesa. Ao longo da visita, o mundo das belas-artes será apresentado ao visitante e este terá a oportunidade de descobrir e experimentar as várias expressões artísticas (da pintura ao desenho e ilustração, da tapeçaria à azulejaria...). Para auxiliar o visitante ou o grupo visitante existem, para além desta visita que incide sobretudo nas artes plásticas, mais duas opções: uma na qual o teatro será o ponto de partida e outra em que a dança e o movimento serão os orientadores e condutores desta viagem interpretativa.





Setembro / Outubro

## Projetos de Continuidade

### COM TEMPO - ARTE CONTEMPORÂNEA PARA BEBÉS

> Sessões mensais no estabelecimento de ensino | Para bebés dos 6 meses aos 3 anos | Dur. 20-30m | Marcações até 30 de setembro no balcão do CAS | Após a inscrição será criado um calendário de sessões trimestral

Projeto que pretende tratar a arte contemporânea e as suas especificidades desde tenra idade. A experimentação e estimulação são as palavras de ordem deste projeto que incide em particular sobre as artes plásticas, sem descurar as restantes áreas artísticas. Pretende-se apresentar um vasto e diverso leque de obras, técnicas e materiais, no intuito de estimular e despertar os bebés para a linguagem visual e o mundo que os rodeia.



### MÚSICA E VOCALIZES PARA BEBÉS

> Sessões mensais no estabelecimento de ensino | Para bebés dos 6 meses aos 3 anos | Dur. 20-30m | Marcações até 30 de set.º no balcão do CAS

Primeiro contacto com a música, o movimento e vocalizes adaptados de forma lúdica para as crianças. Em cada sessão a criança contactará com uma grande variedade de situações musicais através de canções, movimentos, instrumentos e atividades lúdicas.



### MÚSICA E MOVIMENTO

> Para instituições de ensino pré-escolar pertencentes ao Agrupamento de Escolas de Sines | Marcações até 30 de setembro no balcão do CAS

Sessões de articulação da música com o movimento. Semanalmente as crianças poderão contar com um leque diversificado de atividades que as aproximam dos instrumentos, das sonoridades, do ritmo e do movimento.

## PREPAR'ARTE - ARTES NO PRÉ-ESCOLAR

> Para ensino pré-escolar do Agrupamento de Sines e IPSS de Sines | Sessões mensais de 45m a 1h | Marcações até 30 de setembro no balcão do CAS | Após a inscrição será criado um calendário de sessões trimestral

Este projeto visa a aproximação à arte, nas três dimensões da experiência artística: a contemplação, a análise e a experimentação / criação. Promover-se-á o contacto com obras de arte e os seus autores, criando oportunidades e ambientes de vivência criativa e de experiência estética. Com enfoque nas artes plásticas, visar-se-á sempre a articulação artística com a dança, a música, a literatura e também o teatro.



## UNIDADE DE PRODUÇÃO

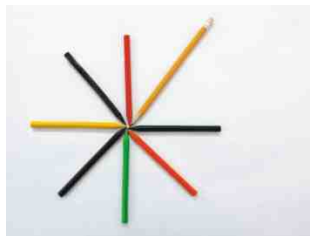
> Para alunos da Unidade de Multideficiência e NEE do Agrupamento de Escolas de Sines | Marcações até 30 de setembro no balcão do CAS | Após a inscrição, para cada grupo será criado um calendário de sessões

Sessões semanais que visam a apresentação e o trabalho contínuo das várias áreas artísticas junto destes alunos, criando assim um currículo alternativo assente nas artes.

## PROJETO LCD - LER, CRIAR, DRAMATIZAR

> Para 7.º anos do ensino básico e 10.º anos do ensino secundário | Mediante inscrição junto das professoras bibliotecárias

Projeto que procura desenvolver nos alunos competências leitoras, expressivas, criativas e emocionais. No presente ano, este projeto desdobra-se em duas opções. A primeira, destinada aos alunos de 3.º ciclo, visa o tratamento e adaptação de uma obra e a sua apresentação pública no final do ano letivo. Na segunda opção, destinada aos alunos do ensino secundário, e embora a obra seja igualmente apresentada e tratada em contexto de sala, o processo criativo e produtivo irá realizar-se em residência artística, no CAS, durante uma semana no período de férias da Páscoa.



## FUSÃO ARTÍSTICA - EDUCAÇÃO ARTÍSTICA EM CONTEXTO DE SALA DE AULA

> Para turmas do 1.º ciclo do ensino básico | Inscrições até 30 de setembro  
| A equipa do SEC irá planificar as sessões com cada docente inscrito

Reforço da pertinência da junção das artes (dança, plástica e teatro) com o currículo escolar ministrado aos alunos de 1.º ciclo. Pretende-se com este projeto mostrar que a matemática e o português podem e devem caminhar a par e passo com as áreas artísticas de forma natural e integrada.



## PERCursos CULTURAIS

> Para projetos de apoio a crianças e jovens e utentes dos Espaços Seniores e da Santa Casa da Misericórdia de Sines

Visitas semanais ou mensais ao CAS. O principal objetivo é a aproximação às artes e a valorização artística, assim como a criação de hábitos culturais. Em cada sessão será abordada uma nova temática, técnica e área artística. Adaptado à programação no CAS e ao grupo.

Setembro / Outubro

## Ateliês SEC / Museu de Sines

### “MAPEAR” POR SINES

> Sines | Para público escolar dos vários anos e ciclos | Mediante inscrição

Vamos conhecer os locais mais significativos e emblemáticos de Sines. De mapa na mão e calçado bem confortável vamos em 60 minutos ver a nossa terra com olhos de ver. A cada turma será enviado previamente um mapa para que em conjunto possam escolher os locais que gostariam de conhecer melhor.

A equipa do SEC e do Museu de Sines, com base nessa informação, redigirá uma visita guiada exclusiva e especial para cada turma.



Setembro / Outubro

## Famílias

### FEIRA "ARTE DO BRINCAR E DO TROCAR"

> Pátio das Artes | 4 de outubro | 10h00-12h00 e 15h00-17h00

Feira de trocas em que os participantes devem trazer livros, jogos, brinquedos e material escolar para trocarem entre si.



### CURSO "AGORA PAIS"

> Todas as terças-feiras, das 16h00 às 18h00 |  
Marcações: [catia.moura@ulsia.min-saude.pt](mailto:catia.moura@ulsia.min-saude.pt)

Atividade para pais e crianças entre o 1.º e o 6.º mês de vida, realizada numa colaboração do SEC com a Equipa de Saúde Infantil e Pediátrica do Centro de Saúde de Sines.



### AMAMENTAÇÃO: UMA VITÓRIA PARA A VIDA

> Colaboração da CMS com a Unidade Local de Saúde do Litoral Alentejano - Unidade de Cuidados na Comunidade de Sines

As comemorações da amamentação 2014 já se iniciaram por todo o mundo, mas em Portugal a data é assinalada na primeira semana de outubro. Assim, e com o intuito de destacar a importância de aumentar e manter o apoio, a promoção e a proteção da amamentação serão levadas a cabo as seguintes iniciativas: concurso de fotografia (ver pág. 28) e sessão de esclarecimento sobre os benefícios da amamentação, que decorrerá a 9 de outubro no Centro de Artes de Sines.



Setembro / Outubro

## Dança

### AULAS DE MOVIMENTO E DANÇA

> Início das aulas a 15 de setembro

#### 2.ª feira

Dança Criativa (3-4 anos): 18h00-18h45

Modern Jazz I (9-10 anos): 19h00-20h00

#### 3.ª feira

Dança Criativa (7-8 anos): 18h00-19h00

Modern Jazz II (11-14 anos): 19h00-20h00

#### 4.ª feira

Dança Criativa (5-6 anos): 18h00-19h00

Ateliê de Movimento e Dança (+17 anos):

19h00-20h30

#### 5.ª feira

Modern Jazz I (9-10 anos): 18h00-19h00

Modern Jazz II (11-14 anos): 19h00-20h00

#### 6.ª feira

Dança Criativa (7-8 anos): 18h00-19h00

Modern Jazz II (11-14 anos): 19h00-20h00



### DANÇA CRIATIVA NO DESPORTO É VIDA

> Pavilhão Municipal dos Desportos | Todas as sextas-feiras | Inscrições no Pavilhão Municipal dos Desportos



Setembro / Outubro

## Atividades do Arquivo Histórico Arnaldo Soledade

### ARQUIVO ABERTO

> CAS - Arquivo | Para comunidade docente

Apresentação do Arquivo aos professores interessados através de visita guiada e apresentação dos documentos mais singulares e das atividades disponíveis.



### VISITAS GUIADAS

> CAS - Arquivo | Para público em geral

Nestas visitas guiadas, destinadas a toda a comunidade, mostra-se o Arquivo e o trabalho que nele se faz.



### ARQUIVISTA POR UM DIA

> CAS - Arquivo | Todas as quartas-feiras | Para público escolar, a partir do 2.º ciclo

Permite trabalhar como um arquivista durante 45 minutos: paleografia, classificação e ordenação de documentos.

### DOCUMENTO DO MÊS

> Escolas | Para público escolar, a partir do 2.º ciclo

Apresentação de um documento do Arquivo. São fornecidas reproduções aos alunos, a que se segue a análise do documento. Podem ser documentos escritos ou audiovisuais.

Todas as atividades mediante marcação (Tel. 269 860 080)

26, 27 e 28 de setembro

## Jornadas Europeias do Património 2014 "Património, sempre uma descoberta"

### PROGRAMA

26 de setembro (sexta-feira)

#### ATIVIDADES PARA GRUPOS ESCOLARES: O PATRIMÓNIO TAMBÉM FALA

> Para público pré-escolar e escolar, mediante marcação

Vamos descobrir como se vivia em Sines no tempo dos nossos avós através de pequenos documentários guiados por quem sabe contar histórias de tempos passados e dos objetos guardados no Museu.

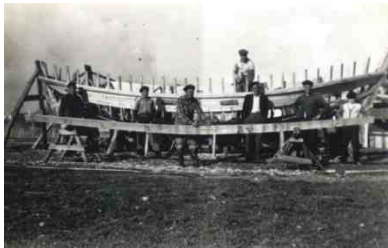
27 de setembro (sábado)

#### MEMÓRIA E A CIDADE

> Castelo de Sines | 16h00

Apresentação do trabalho mais recente do projeto Redes do Tempo, que nos últimos tempos se focou na recolha de antigas embarcações de pesca construídas em Sines e nas histórias dos seus construtores navais, calafates, carpinteiros e outros mestres de profissões, hoje em perigo de extinção. No percurso do Museu serão apresentados novos filmes que irão guiar o visitante pelos tempos e objetos do passado.

Segue-se um percurso pelo Centro Histórico, organizado pelo Arquivo Histórico,



evocativo dos principais pontos ligados à Restauração do Concelho de Sines, de que se comemora em 2014 o Centenário.

Em 1914, a vila organizava-se em torno da Praça, hoje Praça Tomás Ribeiro, onde se realizava o mercado. A preparação e exportação de cortiça, de peixe e de outros géneros ocupavam boa parte dos habitantes de Sines, que exigiam melhorias do porto e a chegada do caminho-de-ferro. A Festa de Nossa Senhora das Salas e a Feira de Agosto, instaurada nesse ano, marcavam as vivências na vila, já frequentada por banhistas. Venha conhecer todos os locais que marcaram os primeiros anos do concelho restaurado, até à Ditadura Militar.



*28 de setembro (domingo)*

## **VISITA AO MUSEU DE PORTIMÃO**

*> Partida de Sines às 9h00 e regresso às 20h00 | Para todos os públicos | Mediante inscrição prévia no Museu, limitada à capacidade de 50 lugares do autocarro*

Propomos ir à descoberta do Museu de Portimão, instalado numa antiga fábrica de conservas pertencente à família Júdice Fialho, muito próxima das que marcaram a paisagem siniense do século XX.

Da antiga indústria conserveira algarvia pouco mais resta do que a memória. A antiga fábrica de conservas Feu Hermanos deu lugar ao Museu Municipal de Portimão. Integrado na Rede Portuguesa de Museus, ocupa uma área de 5000 metros quadrados para dar a conhecer um Algarve, afetivamente ainda próximo, mas que já faz parte da história.

A indústria naval está representada através da exposição do galeão Portugal Primeiro, construído nos estaleiros de Vigo, na Galiza, em 1911. Após vários anos ao serviço do industrial de conservas Júdice Fialho, que em 1948 o mandou adaptar a traineira, estava condenado ao abate. Para evitar a perda, a câmara adquiriu a embarcação para a reabilitar, passando a possuir o estatuto de objeto museológico.





18 e 19 de outubro

## VII Encontro de História do Alentejo Litoral

> CCEN e Capela da Misericórdia | Entrada livre

No ano em que se assinalam os 100 anos do início da I Guerra Mundial, os 40 anos do 25 de Abril e os 100 anos da Restauração do Concelho de Sines, o Centro Cultural Emmerico Nunes volta a trazer a investigação e a divulgação da história para o centro do espaço público. O programa completo do encontro será disponibilizado em <http://ccemmericonunes.blogspot.pt>, entre outros meios.



*Foto: Naufrágio do "Navegante" na Praia de Sines, 1913 - Cedida por Eliseu Seixas Aguiar*

31 de outubro a 21 de dezembro

## VALORES do SÍTIO de SINES: Exposições individuais de Jaime Saldanha e Luís Raposo

> CCEN | Inauguração a 31 de outubro (sexta-feira), às 21h00

Com o projeto VALORES do SÍTIO de SINES, o CCEN pretende incentivar a produção local e criar condições para a sua divulgação. Com cinco edições em formato "coletivo", a partir da 4.ª edição abriu inscrições para exposições individuais. Estas são as duas primeiras de uma série que o Centro augura longa. Exposições de Jaime Saldanha (fotografia), na Sala das Índias, e Luís Raposo (pintura), na Sala Emmerico Nunes.



## Inscrições abertas

### Oficinas de Teatro

Inseridas nas Oficinas de Artes Cénicas do Teatro do Mar, as Oficinas de Teatro pretendem alargar experiências na vida das crianças e dos jovens com o sentido de contribuir para o conhecimento de si, do outro e do meio envolvente, enriquecendo assim as suas capacidades de decisão e de escolha. Trabalham a imaginação, estimulam a criatividade, ensinam a construir um personagem e experimentam várias técnicas das artes de palco. Tudo de forma lúdica e em torno do jogo e do prazer de jogar. As Oficinas de Teatro, do serviço educativo do Teatro do Mar, têm abertas as inscrições nos seguintes horários:

**2.ª feira das 18h às 19h30 - dos 6 aos 8 anos**

**3.ª feira das 18h às 19h30 - dos 14 aos 18 anos**

**4.ª feira das 18h às 19h30 - dos 9 aos 13 anos**

**5.ª feira das 18h às 19h00 - dos 3 aos 5 anos**

Formadores: Tânia de Brito e Luís João Mosteias

Inscrições limitadas.



13 e 14 de setembro

## 1.º Convívio Motard Clube Ases do Volante

> *Salão de Convívio da Ribeira dos Moinhos | A partir das 8h00*

O Clube Ases do Volante organiza o seu primeiro convívio, com passeio, campismo, prémios, jogos tradicionais e outras atividades. No sábado, 13 de setembro, às 18h00, realiza-se um baile com Paulo das Vacas.



### :: EVENTOS DE AUTOCROSS / KARTCROSS

Nos próximos meses, além do convívio motard, o Clube Ases do Volante promove eventos de autocross / kartcross nos fins de semana de 11/12 de outubro e 01/02 de novembro. A partir das 8h00, na Cadaveira / Ribeira dos Moinhos.

5 de outubro

## 7.º Passeio de BTT Porto Covo

> *Porto Covo | Concentração no centro de dia de Porto Covo | Abertura do secretariado às 8h00 e partida às 9h00 | Org. A Gralha. Apoio Os Salta Pocinhas, Junta de Freguesia de Porto Covo, Câmara Municipal de Sines, Galp Energia, Repsol*

A associação A Gralha organiza um passeio de BTT em Porto Covo, com três percursos: percurso 50 km (dificuldade média), percurso 30km (dificuldade média) e passeio guiado de 15km (dificuldade baixa, para crianças dos 8 aos 15 anos). As inscrições devem ser feitas até 30 de setembro.

**Contactos:** <http://agralha-btt.blogspot.pt>; telefones 933 477 529 e 962 873 773; email [btt.agralha@gmail.com](mailto:btt.agralha@gmail.com).



**1 a 20 de setembro**

## Concurso de fotografia "Momentos de Amamentação"

> *Inscrições: 1 a 20 de setembro | Cerimónia  
de encerramento: 9 de outubro*

Para assinalar as comemorações da Semana Mundial da Amamentação, a Unidade Local de Saúde do Litoral Alentejano e a sua Unidade de Cuidados na Comunidade de Sines, em parceria com a Câmara Municipal de Sines, lançam o concurso de fotografia "Momentos de Amamentação". As fotografias a concurso devem resultar de momentos de amamentação que enfatizem o slogan comemorativo que a World Alliance for Breastfeeding Action (WABA) definiu para 2014: "Amamentação: Um ganho para toda vida!". Saiba mais sobre a iniciativa no site do Centro de Artes de Sines ([www.centrodeartesdesines.pt](http://www.centrodeartesdesines.pt)). Os vencedores serão conhecidos a 9 de outubro, pelas 18h00, na Cafetaria do Centro de Artes de Sines. Esta iniciativa também se insere nas comemorações do 35.º Aniversário do Serviço Nacional de Saúde.



## **21 de setembro > 9.º aniversário do Espaço Sénior do Bairro 1.º de Maio**

> *Bairro 1.º de Maio | 15h30*

A Câmara Municipal de Sines assinala mais um aniversário do Espaço Sénior do Bairro 1.º de Maio, o segundo criado na cidade, em 2005, com a realização de um baile animado pelos acordeonistas Rosa Maria e António Gonçalves.



15 e 16 de outubro

## REAKT Workshop

### Risco sísmico no complexo industrial de Sines

> Centro de Artes de Sines | A entrada é gratuita mediante inscrição prévia, até 1 de outubro, em <https://sites.google.com/site/reaktworkshop/> | Org. REAKT / Instituto Superior Técnico



No âmbito do projeto europeu REAKT (Strategies and Tools for Real Time EArthquake RiSk ReducTion, [www.reaktproject.eu](http://www.reaktproject.eu)) realiza-se um workshop destinado a divulgar os resultados da participação portuguesa. Tendo como caso de estudo o complexo industrial de Sines, a participação nacional no projeto analisa a vulnerabilidade sísmica das suas principais estruturas e equipamentos e os benefícios da implementação de sistemas de alerta precoce para vibrações no complexo (early warning). Do projeto resultam ainda recomendações para a redução do risco sísmico em estruturas e equipamentos, bem como o estudo das interdependências do complexo. Esta informação é fundamental para informar o planeamento de contingência e de emergência e a adoção de medidas de autoproteção em unidades industriais.

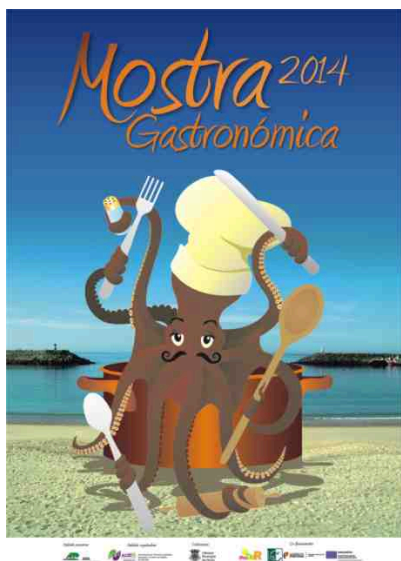
#### TÓPICOS

- Risco sísmico - complexo industrial de Sines
- Complexo industrial e infraestruturas críticas
- Avaliação da vulnerabilidade sísmica de instalações e equipamentos
- Simulador de cenários sísmicos e de tsunami
- Principais interdependências no complexo de Sines
- Importância dos Sistemas de Alerta Precoce (Early Warning Systems)
- Recomendações para reduzir risco sísmico e de tsunami no complexo de Sines

26, 27 e 28 de setembro

## Mostra Gastronómica

> Nos restaurantes aderentes do concelho (Sines e Porto Covo)



A Mostra Gastronómica pretende desenvolver o potencial gastronómico de Sines, impulsionar o setor da restauração e promover a atratividade e notoriedade do concelho, resultando num forte contributo para a dinamização do comércio tradicional local. Realiza-se nos restaurantes aderentes de Sines e Porto Covo, divulgando o concelho como destino gastronómico à escala regional e nacional. Depois de a sardinha ter sido um dos produtos de eleição na mostra realizada em agosto, desta vez o enfoque incide no polvo, nos seus mais variados modos de confeção. A Mostra Gastronómica é uma iniciativa organizada pela delegação de Sines da Associação do Comércio, Indústria, Serviços e Turismo do Distrito de Setúbal, promovida pela ADL - Associação de Desenvolvimento do Litoral Alentejano e apoiada pela Câmara Municipal de Sines.

# INFORMAÇÕES ÚTEIS

## CULTURA

### **Centro de Artes de Sines**

Tel. 269 860 080

[cas@mun-sines.pt](mailto:cas@mun-sines.pt)

[biblioteca@mun-sines.pt](mailto:biblioteca@mun-sines.pt)

[arquivo@mun-sines.pt](mailto:arquivo@mun-sines.pt)

Biblioteca: terça a sexta, 10h00-20h00,  
sábado e segunda, 14h00-20h00;

C. Exposições: todos os dias, 14h00-20h00;

Arquivo: dias úteis, 10h00-18h00

*Reservas:* Através do telefone do centro,  
até uma semana antes do espetáculo.

Levantar até à véspera.

*Descontos (programação regular):*

Estudantes, maiores de 65 anos e grupos  
de 10 ou mais pessoas usufruem de 25% de  
desconto. Portadores do Cartão Social do  
Município, professores acompanhantes de  
turma e crianças de colo não pagam  
bilhete. Os bilhetes com desconto são  
pessoais e intransmissíveis e obrigam à  
identificação na entrada. Os descontos  
não são acumuláveis. A programação que  
não for iniciativa do Município não permite  
a aplicação de descontos. Mais  
informações no balcão do CAS.

### **Escola das Artes do Alentejo Litoral**

Serviços Administrativos:

Tel. 269 182 523; 917 277 300

[geral.eas@gmail.com](mailto:geral.eas@gmail.com)

### **Centro Cultural Emmerico Nunes**

Tel. 91 4827713; 269 084 574

[ccemmericonunes@gmail.com](mailto:ccemmericonunes@gmail.com)

Segunda a sábado, 14h00-18h00

## PATRIMÓNIO

### **Museu de Sines | Casa de Vasco da Gama**

Tel. 269 632 237 | [museu@mun-sines.pt](mailto:museu@mun-sines.pt)

Terça a domingo, incluindo feriados

(exceto Natal, Ano Novo e Páscoa), 10h00-  
13h00 / 14h00-17h00 (no verão, o horário  
da tarde é 14h30-18h00)

### **Laboratório de Memória do Mar**

Visitável, mediante marcação através do  
telefone do Museu de Sines.

### **Tesouro da Igreja de N. S. Salas**

Tel. 269 632 237 (Museu)

[dphadb@sapo.pt](mailto:dphadb@sapo.pt)

Aberto aos fins de semana (exceto Natal,  
Ano Novo e Páscoa), 10h00-12h30 / 14h00-  
17h00 (no verão, o horário da tarde é 14h30-  
18h00)

## DESPORTO

### **Pavilhão dos Desportos (Núcleo de Desporto)**

Tel. 269 630 698

Dias úteis, 8h00-24h00; sábados, 8h00-  
13h00

### **Pavilhão Multiusos de Sines**

Tel. 910268720

Dias úteis: 9h00-13h00 / 14h00-22h00;

Sábado: 9h00-13h00; Domingo: Encerrado  
(exc. jogos)

### **Piscina Municipal de Sines Carlos Manafaia**

Tel. 269 860 020

Dias úteis: 8h00-14h00 / 15h00-21h00;

Sábados: 9h00-13h00

### **Parque Desp. Municipal João Martins / Campos de Ténis**

Tel. 269 630 698

Parque: Dias úteis, 8h00-21h30; Fins de  
semana: 9h00-19h00

Campos de ténis: Todos os dias, 9h00-  
19h00

## JUVENTUDE

### **Casa da Juventude**

Tel. 269 862 009

[gabinete.juventude@mun-sines.pt](mailto:gabinete.juventude@mun-sines.pt)

Dias úteis, 10h00-13h00 / 14h00-18h00

---

# LOCAIS DE DISTRIBUIÇÃO SINES EM AGENDA

---

## SINES

Câmara Municipal de Sines | Centro de Artes de Sines | Escola das Artes do Alentejo Litoral | Piscina Municipal Carlos Manafaia | Junta de Freguesia de Sines | CMS - Edifício Técnico | CMS - DOMSU | Espaços Seniores | Pavilhão dos Desportos | Museu de Sines | Casa da Juventude | Mercado Municipal | Sines Tecnopolo | Centro Cultural Emmerico Nunes | Hotel Sinerama | Hotel Veleiro | Residencial Búzio | Residência Carvalho | Hotel D. Vasco | Porto de Recreio | Bar A. M. Baixa de São Pedro | Intermarché | Litoral Supermercados | Pastelaria Vela D'Ouro | Ginásio Kalorias | Café Curto Circuito | Padarias Grão D'Ouro (1.º Maio e J. Fialho) | Padaria / Pastelaria Panificadora de St.º André do B.º 1.º de Maio | Clídis | Cemetra | Policlínica de Sines | Esplanada Alentejana | Sinesshopping - Pizzaria Cosa Nostra | Pastelaria Doce Pecado | Pastelaria Vasco da Gama | Pastelaria Figueiredo & Irmãos | Pastelaria Cores e Sabores | Ponto d'Encontro | Pastelaria D. Vasco | Pastelaria Oliveira | Literatus | Snack-Bar Xuxu | Pastelaria Queijadinha | Snack-bar O Petisco | Livraria A das Artes | Café O Farol | Clube Náutico de Sines | Rest. Trinca-Espinhas | Toca do Zorro | Rest. Arte & Sal | Casa do Médico | Rest. Quinta de S. Rafael | Cabeleireiro Teresinha | O Sítio | Atlântico Bar | Substância

## PORTO COVO

Junta de Freguesia de Porto Covo | Posto de Turismo de Porto Covo | Serviço de Atendimento de Porto Covo | Espaço Sénior de Porto Covo | Papelaria O Correio | Gelataria O Marquês | Cervejaria-Marisqueira O Marquês | Porto Covo Hotel | Zé Inácio (alojamento local) | Parque de Campismo de Porto Covo | Parque de Campismo Ilha do Pessegueiro | Refúgio da Praia | Pizzaria La Bella Vita | Café Arsénio | Restaurante O Torreão

## SANTIAGO DO CACÉM

Pastelaria Serra | Pastelaria Oui | Pastelaria Esplanada | Albergaria D. Nuno | Residencial Gabriel | Croissanteria Akidoce

## SANTO ANDRÉ

Croissanteria Akidoce | Pastelaria / Restaurante O Coelho | Café Ponto Azul | Hotel Vila Park | Hotel Monte da Lezíria | Pastelaria Mil Doces

## FACEBOOK

[www.facebook.com/municipiodesines](https://www.facebook.com/municipiodesines)  
[www.facebook.com/centrodeartesdesines](https://www.facebook.com/centrodeartesdesines)  
[www.facebook.com/casajuventudesines](https://www.facebook.com/casajuventudesines)

## MAIS INFORMAÇÕES

[www.sines.pt](http://www.sines.pt)  
[www.centrodeartesdesines.pt](http://www.centrodeartesdesines.pt)

