

[www.sines.pt](http://www.sines.pt)



---

SINES  
~ em ~  
Agenda

---

2013

setembro. outubro. novembro

#38

setembro. outubro. novembro

# Outono



## FICHA TÉCNICA

Propriedade  
Câmara Municipal de Sines

Diretor  
Manuel Coelho

Textos, conceção  
gráfica e montagem  
Câmara Municipal de Sines

Impressão  
A Persistente (Chamusca)

Depósito legal  
271057/08

Periodicidade  
Trimestral

Exemplares  
3000

Distribuição  
Gratuita

O programa de iniciativas pode ser alterado por motivos imprevistos. As alterações são noticiadas nos meios eletrónicos municipais.

A informação relativa a entidades exteriores à Câmara Municipal de Sines é da sua responsabilidade.

## Solicitar inserção de eventos

O material para divulgação na agenda deve ser remetido para o email [sidi@mun-sines.pt](mailto:sidi@mun-sines.pt) (Serviço de Informação, Divulgação e Imagem) até ao dia 10 do mês anterior ao da sua edição. Se o dia 10 coincidir com um fim de semana ou feriado, o prazo será o dia útil anterior.

## Obter a agenda

Pode encontrar a agenda nos equipamentos públicos em Sines, circuito comercial, etc. Se vive fora de Sines pode solicitar-nos o envio pelo correio (tel. 269 630 665; email [sidi@mun-sines.pt](mailto:sidi@mun-sines.pt))

# Editorial

Estamos a terminar o verão de 2013, que foi marcado pela conclusão das obras do novo Pavilhão Multiusos e o teste à sua capacidade e qualidade com a realização do jogo de basquetebol entre as seleções de Portugal e Holanda, no dia 7 de agosto.

No dia 14 de setembro, vamos inaugurar oficialmente este grande equipamento. É minha convicção que o novo Pavilhão vai ser palco e cenário de muitos acontecimentos marcantes para Sines no futuro. É uma obra, financiada pela Galp Energia, que torna Sines num dos concelhos mais bem apetrechados do sul do país para desportos em espaços cobertos, espetáculos, feiras e tudo o que os próximos executivos municipais, coletividades, instituições e agentes económicos tenham a ousadia de realizar na afirmação e progresso desta cidade.

Contamos com a presença de todos na inauguração oficial do Pavilhão Multiusos, que vai incluir um espetáculo dirigido pelo Teatro do Mar, numa homenagem ao desporto e aos desportistas locais, com a participação dos clubes de Sines, complementada com atividades de acrobacias e com arranjos cénicos que encantarão crianças e adultos.

Neste que será o último editorial que assino nessa publicação, saliento o trabalho desenvolvido pelo equipamento que nele ocupa mais páginas: o Centro de Artes de Sines.

Criado em 2005, o Centro de Artes afirmou-se como um parceiro das famílias, dos professores e dos educadores na formação e sensibilização para as artes, num trabalho de proximidade com as crianças e alunos dos primeiros ciclos, como enriquecimento da sua formação, educação global e desenvolvimento das suas faculdades intelectuais, espirituais e físicas.

A Biblioteca Municipal, o Serviço Educativo e Cultural, o Arquivo Histórico desenvolvem todos os dias uma atividade notável que torna Sines uma cidade onde se cresce e vive com os olhos na modernidade das artes, das letras, da música, da dança, do tratamento do património.

No auditório temos um equipamento multifuncional para concertos, espetáculos de teatro e dança, conferências, um polo de formação de públicos e animação cultural da cidade.

No Centro de Exposições temos espaços amplos para mostrar artistas locais, regionais e de dimensão nacional e internacional, como é o caso do fotógrafo José M. Rodrigues, cuja exposição, patente até 27 de outubro, tem vindo a ser considerada pela crítica uma das melhores do ano no nosso país, o que para nós é uma honra e também uma responsabilidade para o futuro.

Outro equipamento de importância central para este território é o Museu, que em novembro inaugura uma exposição sobre o trabalho pioneiro de Al Berto e da sua equipa municipal no levantamento do património cultural de Sines. É a esse levantamento que, 30 anos depois, o Museu dedica grande parte do seu tempo, preservando e divulgando a Sines na memória dos sineenses.

Estou em crer que, com esta rede de equipamentos, Sines tem tudo para continuar a ser por muitos anos um concelho exemplar na cultura, artes, desportos, na promoção de grandes iniciativas em todos os espaços emblemáticos e privilegiados da cidade, incluindo o Centro Histórico, o Castelo e as suas praças requalificadas e a zona da baía, da belíssima nova Avenida da Praia, envolta no cenário da falésia e do seu fundo azul do mar, marca e fonte da vida de Sines.

O Presidente da Câmara



Manuel Coelho

# CALENDÁRIO DE EVENTOS

## SETEMBRO

### 14 | SÁBADO

CMS: Inauguração do Pavilhão Multiúsos de Sines [P6-7]

CAS: Concerto pela Orquestra Ligeira da Sociedade Filarmónica Ansianense de Santa Cecília [P11]

### 16 | SEGUNDA

CAS: Início da rentrée do novo ano letivo [P17]

DESP: Início da época dos Programas de Fomento Desportivo Municipal [P32-33]

### 20-22 | SEXTA-DOMINGO

MUS / ARQ: Jornadas Europeias do Património [P23-24]

### 21 | SÁBADO

CAS: Apresentação do livro “Sob um tecto de doce luz”, de Dulce Gomes [P14]

### 22 | DOMINGO

SENIORES: Aniversário do Espaço Sénior do Bairro 1.º de Maio, com baile [P34]

## OCTUBRO

### 1 | TERÇA

CAS: Início da nova Hora do Conto para as escolas [P13]

CAS: Início de Conta-me histórias... daquilo que eu não li [P13]

### 4 | SEXTA

CCEN: Inaug. de exposições documentais sobre Álvaro Cunhal e Orlando Ribeiro [P29]

### 5 | SÁBADO

TMAR: Estreia do espetáculo “A magia das águas” [P30]

CCEN: Charlie Mancini apresenta filmes musicados ao vivo [P28]

### 8-13 | TERÇA-DOMINGO

DESP: Campeonato do mundo de veteranos de orientação em BTT 2013 + Etapa final da Taça do Mundo [P33]

### 12 | SÁBADO

JUV: Wallight [P29]

### 13 | DOMINGO

SENIORES: Baile animado por Tozé Pratas e Dina Teresa [P34]

### 19-20 | SÁBADO-DOMINGO

CCEN: VI Encontro de História do Alentejo Litoral [P27]

## NOVEMBRO

### 3 | DOMINGO

SENIORES: Baile animado por Helder Pereira e Cidália [P34]

### 9 | SÁBADO

CAS: Concerto por André Baptista (fado) [P12]

### 11 | SEGUNDA

CAS: Abertura da exposição “Palestina: Uma terra sem gente para uma gente sem terra” [P15]

### 16 | SÁBADO

CAS: Inauguração da exposição de pintura de Daniela Reis [P10]

### 21 | QUINTA

MUSEU: Inauguração da exposição “O Levantamento cultural de Sines, 30 anos depois” [P24]

### 22 | SEXTA

CAS: Apresentação da Transparência e Integridade - Associação Cívica, com a presença de Paulo Morais [P16]

### 24 | DOMINGO

Dia do Município de Sines

### 28 | QUINTA

CAS: Palestra pela Associação Vencer Autismo [P16]

### 30 | SÁBADO

CAS: Hora do Conto - Especial Famílias [P13]

---

setembro . outubro . novembro . 2013

---



# INAUGURAÇÃO OFICIAL DO PAVILHÃO MULTIUSOS

> O novo Pavilhão Multiusos de Sines é inaugurado com um grande espetáculo dirigido pelo Teatro do Mar e com a presença dos desportistas de Sines.

Pavilhão Multiusos de Sines | 14 de setembro  
| 17h00 | Direção artística Teatro do Mar |  
Produção Câmara Municipal de Sines

Nike (do grego níké, "vitória"), conhecida como Victoria/Vitória pelos romanos, era uma deusa alada e mensageira que personificava o triunfo tanto na batalha quanto nas competições pacíficas. Nike era representada nos vasos gregos com vários atributos, que podiam incluir uma grinalda ou faixa para coroar o vencedor, um altar e uma lira para a celebração da vitória. É representada conduzindo o carro de Zeus.

Ao contrário de outros deuses alados que mais tarde foram representados sem asas, Nike continuou a usar asas até ao fim do período pagão, para recordar que a vitória é fugaz.

É em torno desta figura mitológica que se

desenrola o espetáculo de abertura da inauguração do novo Pavilhão Multiusos da cidade de Sines. A participação de vários grupos de Sines, artísticos e desportivos, juntam-se outros artistas e acrobatas, num espetáculo visual e multidisciplinar, revelador do potencial de utilização do novo equipamento da cidade.

Sob a direção artística do Teatro do Mar e produção da Câmara Municipal de Sines, juntam-se neste espetáculo os grupos Skalabá Tuka, Coral Atlântico, Marina Rodrigues (cantora), Clara Marchana, Ana Pontes, André Nunes, Mariana Rodrigues (acrobatas de aéreos), Natália Cerqueira (acrobata a cavalo), Banda Filarmónica da SMURSS e músicos da Escola das Artes do Alentejo Litoral.

A banda sonora deste trabalho é da autoria do músico Tiago Inuit sobre excertos de poemas de Al Berto do livro dedicado a Sines "Mar-de-Leva". O vídeo é assinado por Diogo Vilhena.

O novo Pavilhão Multiusos de Sines é uma obra da Câmara Municipal de Sines, financiada pela Galp Energia.



Nike, deusa grega da vitória, inspira o espetáculo dirigido pelo Teatro do Mar. Imagem: Wikipedia





# CENTRO DE ARTES DE SINES

## Centro de Exposições

### Fotografia de José M. Rodrigues

## Improvisos

> O Centro de Artes de Sines tem o privilégio de acolher uma exposição sobre a componente experimental da obra do fotógrafo José M. Rodrigues. Considerada uma das melhores exposições do ano pelo jornal Expresso.

CAS - Centro de Exposições | Até 27 de outubro | Todos os dias, 14h00-20h00

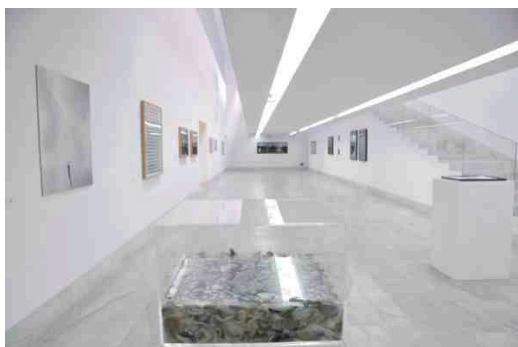
José M. Rodrigues (Lisboa, 1951) mostra no Centro de Artes de Sines o percurso singular da sua obra, numa exposição de grande dimensão que inclui fotografias e instalações ou objetos 'fotográficos'.

A exposição testemunha a importância constante do experimentalismo no trabalho fotográfico de José M. Rodrigues, enquanto atitude íntima perante o objeto encontrado. O seu já longo itinerário multifacetado e labiríntico constitui-se numa obra que é globalmente caracterizada por uma desconcertante unidade e pela diversidade, pela continuidade e a rutura, mantendo no presente a capacidade de se renovar e de inovar.

Entre a Holanda e Portugal, dos processos analógicos ao digital, entre o preto e branco e a cor, entre os pequenos e os muito grandes formatos, a mudança é sempre um diferente desafio criativo resolvido pela afirmação de novas etapas.

As obras são luz, textura e abstração.

As instalações põem a própria fotografia em causa, perturbando as fronteiras entre disciplinas, criando novas leituras. A prova positiva é o objeto real, o negativo complementa.



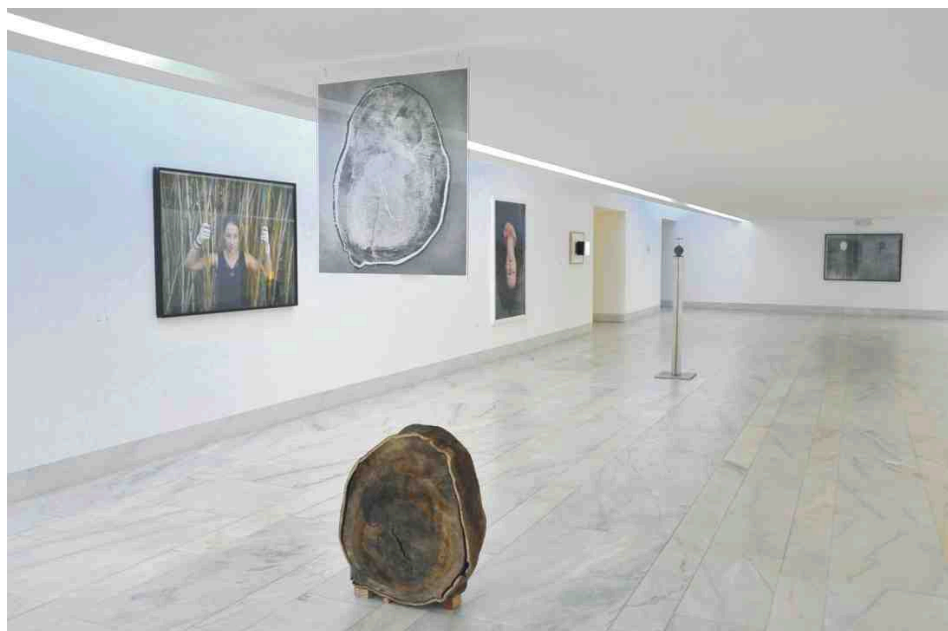
O preto e o branco abrem novas formas e (des)equilíbrios.

Nas fotografias atuais, a cor é utilizada de forma cirúrgica e feroz, realçada por uma composição de geometria poética. A experiência do ver encontra a plenitude do existir.

Esta exposição antológica com obras inéditas, comissariada pelo autor e com fotografias impressas pelo próprio, é uma oportunidade excepcional de (re)visitar a obra de José M. Rodrigues, referência fulcral na arte contemporânea portuguesa.

O título "Improvisos" refere a resposta do fotógrafo a um convite súbito para ocupar com o seu trabalho a área de exposições do Centro de Artes de Sines, e também qualifica o exercício experimental da instalação das obras em diálogo com a arquitetura e as suas dificuldades espaciais. Mas a criação fotográfica não é para o autor a prática do improviso: a encenação, a construção das situações, o desígnio conceptual e a dimensão reflexiva das imagens são algumas das marcas fortes desta obra.





# Daniela Reis Pintura

> A figura feminina é o objeto central da pintura de Daniela Reis, no Centro de Artes de Sines a partir de novembro.

CAS - Centro de Exposições | A partir de 16 de novembro | Todos os dias, 14h00-20h00



Daniela Reis nasceu em 1980. É licenciada em Pintura pela Faculdade de Belas Artes de Lisboa. Como formação artística complementar frequentou o curso de Desenvolvimento Artístico com a professora Marta Wengorovius, o workshop de Técnicas de Vidro na Faculdade de Belas Artes de Lisboa, o curso de Formação de Monitores de Expressão Plástica da Fundação Calouste Gulbenkian e as aulas de Espaço e Criatividade da professora Helena Carqueijeiro. Participa em exposições coletivas desde 1997 e realizou a sua primeira exposição individual em 2000.

"O meu percurso artístico é corrente e continuado, a minha produção é abundante e cada quadro serve como experiência de transição para o próximo, preocupando-me a evolução permanente da minha técnica e estética pessoal. Na raiz das minhas construções pictóricas encontro sempre a figura feminina como objeto central e a junção de técnicas como linguagem de apropriação de temas e histórias."

# CENTRO DE ARTES DE SINES

## Auditório

### Orquestra Ligeira da Sociedade Filarmónica Ansianese de Santa Cecília **Big Band**

> Jazz, blues, pop, rock e música portuguesa em formação de orquestra ligeira.

CAS - Auditório | 14 de setembro | 21h30 | 5 euros | Org. Escola das Artes do Alentejo Litoral

Atualmente dirigida por Jorge Évora, a Orquestra Ligeira da Sociedade Filarmónica Ansianense de Santa Cecília foi formada em 1998. Com uma composição muito aproximada das típicas "big bands", o seu repertório cobre as áreas do jazz, blues, pop e rock, sem esquecer a música

portuguesa. Apresenta-se ao público do seu concelho, Ansião, com regularidade, e já tocou em palcos um pouco por todo o país. Numa dinâmica de intercâmbio cultural, participa frequentemente em encontros de orquestras ligeiras. Além-fronteiras, teve a oportunidade de visitar, em 2000, 2005, 2010 e 2012, a cidade de Erbach (Alemanha), e, em 2011, a cidade francesa de Pont-de-Beauvoisin, participando em várias iniciativas de índole cultural, ao abrigo do protocolo de geminação entre aquelas cidades e a vila de Ansião. Em 2003, editou o seu único trabalho discográfico, por ocasião das comemorações do 100.º aniversário da Sociedade Filarmónica Ansianense.



# André Baptista Gentes do Fado

> André Baptista apresenta o seu segundo álbum, "Gentes do Fado", integralmente composto por poemas escritos por fadistas.

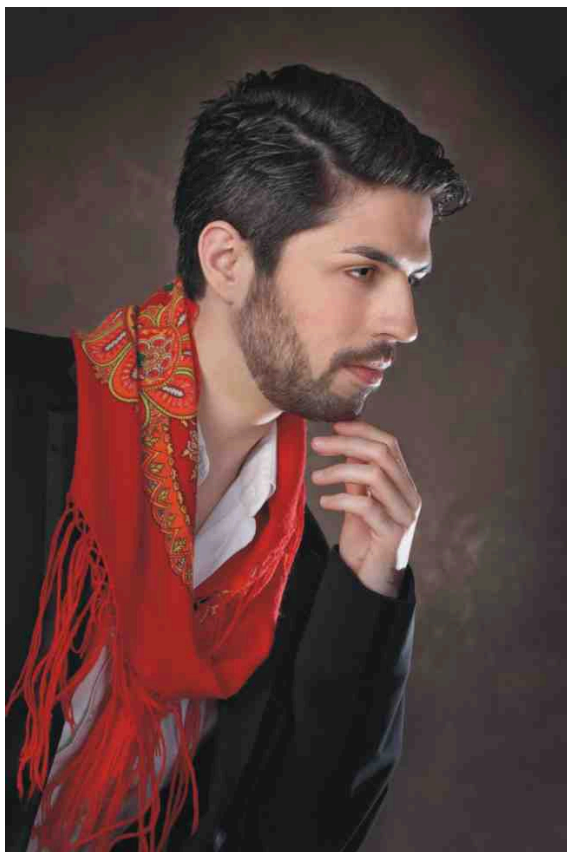
CAS - Auditório | 9 de novembro | 22h00 | 8 euros | Produção do artista.  
Apoio Câmara Municipal de Sines

Numa época em que o fado galga como nunca as fronteiras do seu berço e se difunde pelo mundo como uma das mais requintadas e autênticas formas musicais de identificação de um povo, alcançando o estatuto de Património Imaterial da Humanidade, André Baptista apresenta-nos o seu segundo álbum, "Gentes do Fado".

Com este seu trabalho, André Baptista, com seu timbre quente alentejano e interpretação muito própria, procura uma renovada continuidade da tradição, apresentando um trabalho totalmente composto por poemas escritos por fadistas, os grandes intérpretes da sua mesma arte. Aqueles que antes de si lançaram as sólidas fundações para o que o fado se tornou hoje em dia, nomes como Amália Rodrigues, Fernanda Maria, Frei Hermano da Câmara, Tristão da Silva, Teresa Tarouca, entre outros, até aos poemas originais, como é o caso do fadista e também produtor deste disco Gonçalo Salgueiro.

Com a sua voz remanescente de um tempo antigo, os temas originais e o revivalismo de grandes clássicos, André Baptista com "Gentes do Fado" leva-nos a um emocional "passeio" pelo âmago das almas dos que deram e dão vida à nossa canção nacional.

A sua postura discreta, mas afirmativa presença nas noites de Alfama, chamaram já as atenções do público e o despertar da crítica, justificando-se assim este segundo trabalho e um espetáculo com o mesmo nome que apresentará pelo mundo. André Baptista é uma das promissoras vozes do fado no séc. XXI.



# CENTRO DE ARTES DE SINES

## Biblioteca Municipal

### Hora do Conto

#### SESSÕES REGULARES PARA ESCOLAS E SESSÃO ESPECIAL PARA FAMÍLIAS

Biblioteca | Para escolas, a partir de 1 de outubro | Para famílias, a 30 de novembro, às 16h00 | Mediante marcação

Personagem saída da literatura de tradição oral eslava e que tinha por hábito aterrorizar os meninos que não queriam comer a sopa, Babayaga conta-nos uma história bem-humorada de uma ogresa de um só dente num álbum lindíssimo que alia à beleza e simplicidade da história de Tai-Marc Le Thanh as ilustrações de Rébecca Dautremer. Esta última acaba por, numa obra infantil, incorporar elementos de pintura europeia (com incidência na flamenga, particularmente no que à representação de retratos concerne), que poderão ser assim apropriados pelas crianças que assistirem à narração. Um livro aconselhado pela Casa da Leitura da Fundação Calouste Gulbenkian para leitores iniciais e médios e que será a obra apresentada tanto aos alunos do ensino pré-escolar como aos do 1.º ciclo. A já habitual sessão para famílias ocorrerá a 30 de novembro.

### 2 minutos de leitura

Biblioteca | Para público em geral

Semanalmente é exibido, no Espaço de Periódicos, um pequeno conto, poema ou transcrição de romance ou novela, impresso em grande formato e com a extensão de uma página. Intitulada "2 minutos de leitura", esta iniciativa permite que todos tenham contacto, mesmo que rápido, com literatura de qualidade.



### Avós as Letras

Espaços Seniores e Centro de Dia da Santa Casa da Misericórdia | 14h30 (exceção Santa Casa, às 11h00) | Para público sénior

A Biblioteca Municipal de Sines lê contos em voz alta junto da comunidade mais idosa. Um projeto solidário, assente na partilha do livro e da leitura, que marca presença nos Espaços Seniores Municipais e no Centro de Dia da Santa Casa da Misericórdia de Sines.

**Setembro:** Dias 17 (Santa Casa), 24 (Porto Covo), 25 (B.º Marítimo), 26 (Jardim das Descobertas) e 27 (B.º 1.º de Maio)

**Outubro:** Dias 01 (Santa Casa), 23 (Porto Covo), 24 (B.º Marítimo), 25 (Jardim das Descobertas) e 26 (B.º 1.º de Maio)

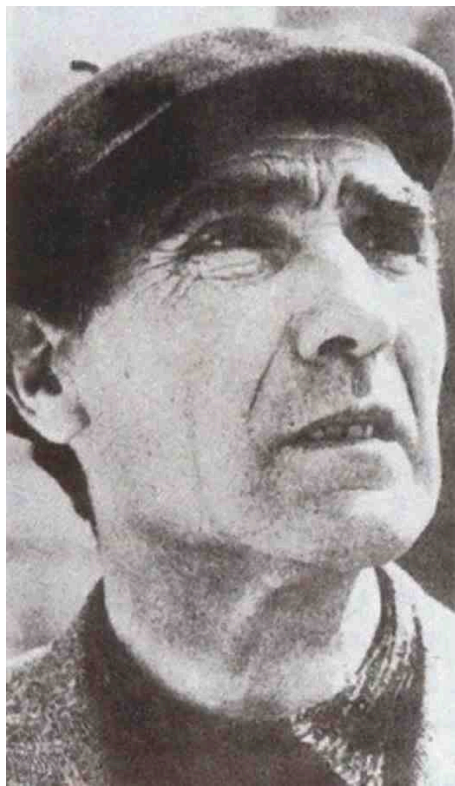
**Novembro:** Dias 05 (Santa Casa), 26 (Porto Covo), 27 (B.º Marítimo), 28 (Jardim das Descobertas) e 29 (B.º 1.º de Maio)



## Conta-me histórias... daquilo que eu não li

Escola Básica Vasco da Gama e Escola Secundária Poeta Al Berto | Turmas dos 2.º e 3.º ciclos e secundário | Mediante marcação, a partir de 1 de outubro

A Biblioteca leva à escola a obra de contos “Constantino, guardador de vacas e de sonhos”, de Alves Redol, figura maior do neorealismo português. Nestas histórias, deparamo-nos com a vida dura dos que trabalham a terra (crianças e adultos) e são constantemente parasitados por classes privilegiadas. Redol, no entanto, consegue a proeza de, acima de tudo, fazer emanar deste título, e como bem afirma o crítico Álvaro Salema, “o amor, não só pela figurinha do garoto no pitoresco das suas infantis aventuras e nos emotivos transe da sua experiência iniciatória, como na condição popular dos acompanhantes adultos e na dignidade sóbria e branca da aldeia”. Uma série de contos que as turmas a partir do 2.º ciclo poderão escutar, pela voz da Cristina Fernandes, a partir de outubro.



## Apresentação do livro “Sob um tecto de doce luz”, de Dulce Gomes

Biblioteca | 21 de setembro | 15h30 | Para público em geral

Nascida em Sines a 21 de setembro de 1959, da cidade onde sempre habitou Dulce Gomes retém na memória imagens de lugares e recantos cúmplices, que trespassam para a sua obra. A escrita surgiu cedo e de forma natural, mas só há alguns anos adquiriu uma mensagem inequívoca, que já ficou registada em três antologias de poesia. “Sob um tecto de doce luz” é o seu primeiro livro a solo, compilação sucinta de fragmentos dispersos de “uma existência que sente a necessidade de libertar tudo o que extravasa dos cantos mais recônditos de si mesma”, cita-se a autora.

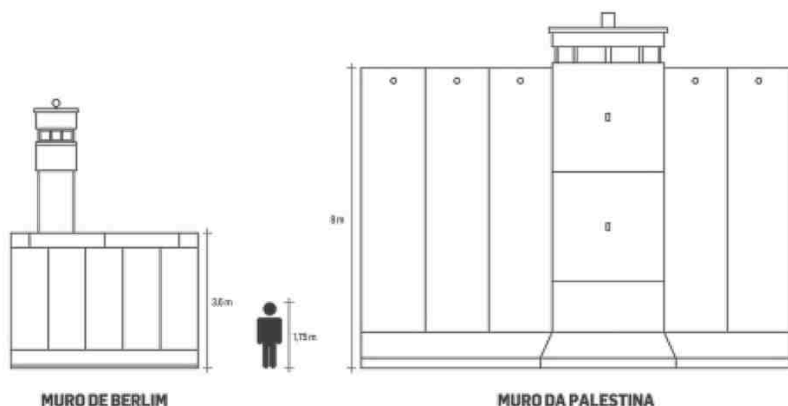
# Exposição “Palestina: Uma terra sem gente para uma gente sem terra”

Biblioteca | 11 a 30 de novembro | Para comunidade escolar e público em geral

“Uma terra sem gente para gente sem terra”, de Nuno Coelho, é composta por diversos pósteres de grande formato, com desenhos de contorno a preto-e-branco que convidam os visitantes a preencher de cor usando os diversos lápis dispostos para o efeito. Os pósteres mostram diversos mapas e gráficos, assim como desenhos realizados a partir de fotografias recolhidas na viagem de Nuno Coelho à Palestina (em 2006), onde teve um contacto íntimo com a complexa situação da região. Com esta intervenção artística, Nuno Coelho traduz em narrativas as tensões sociais que fazem parte do quotidiano onde três continentes colidem, propondo uma nova abordagem de pensamento sobre o conflito israelo-árabe, assim como um olhar crítico mas também irónico, que poderá mostrar o absurdo da situação presente. Essa sensação de absurdo é enfatizada ao falar da atual situação social e política recorrendo a um imaginário e uma linguagem infantil. O trabalho vai ao encontro da opinião do autor que crê que apesar de haver um discurso global sobre a Palestina, poucas pessoas conseguem ver além das imagens e títulos chocantes gerados pelos média e compreender os princípios básicos do conflito. Para além disso, torna-se importante questionar se poderá um ato artístico conter em si imenso significado político sem assumir um determinado ponto de vista ou sem aspirar a ser transgressor, subversivo ou ativista. A Experimenta Design foi palco do lançamento do livro baseado nesta iniciativa, com textos de Adam Kershaw. O mesmo estará também disponível em Sines.

Nuno Coelho é designer, docente universitário na Universidade de Coimbra, DJ e crítico de música, nasceu em Bruxelas (Bélgica), mas vive no Porto. Adam Kershaw nasceu em Liverpool, no Reino Unido, mas trabalha em Barcelona (Espanha), no British Council, no ensino da língua inglesa e na área do Desenvolvimento Educacional. Na Universidade de Barcelona, dedica-se ao ensino da escrita criativa, das relações internacionais e de temas da atualidade no Programa de Estudantes Internacionais. Destaca-se o seu trabalho na Universidade An-Najah, em Nablus, na Palestina, que em muito contribuiu para o projeto “Uma terra sem gente para gente sem terra”. Uma exposição com o apoio da Viarco, Fábrica Portuguesa de Lápis.

 **Viarco**  
FÁBRICA PORTUGUESA DE LÁPIS





# Apresentação da Transparência e Integridade – Associação Cívica

## Com a presença de Paulo Morais

Biblioteca | 22 de novembro | 21h30 | Para público em geral

Paulo Castanheira © Write View

A Transparência e Integridade – Associação Cívica (TIAC) apresenta-se em Sines, na figura de Paulo Morais. A TIAC tem-se esforçado na investigação académica sobre os principais obstáculos que entravam um eficaz combate à corrupção em Portugal, estando este ano apostados, para além do contínuo trabalho de investigação e desenvolvimento, em criar ferramentas práticas que os cidadãos possam usar para se informarem melhor sobre os problemas e tomarem ação pela integridade pública. Em sequência, e considerando a campanha Hora de Acordar (<http://www.horadeacordar.pt/>), levada a cabo pela associação, a Biblioteca Municipal acolherá uma sessão em que se apresentará a TIAC e seus projetos em curso. Será feita uma apresentação mais aprofundada por Paulo Morais sobre o papel da corrupção no mundo atual e de que forma se poderá reverter a situação. Finalmente será o debate aberto para um período de perguntas e respostas.



## Palestra pela associação “Vencer Autismo”

Biblioteca | 28 de novembro | 10h30 | Para alunos, pais, professores e público em geral

A associação Vencer Autismo virá a Sines para uma palestra sobre autismo, síndrome de Asperger e o Programa Son-Rise, criado por pais para outros pais e também para profissionais, já existente há várias décadas nos Estados Unidos. Este método valoriza a relação entre as pessoas e consiste em ensinar a criar e implementar programas e ações centradas nas crianças, que se tornam participantes ativas. Esta associação é também conhecida por dinamizar a iniciativa Light It Up Blue em Portugal, que marca o 2 de Abril, Dia Mundial da Consciencialização do Autismo, e que conta com o apoio de diversas câmaras municipais portuguesas.



# CENTRO DE ARTES DE SINES

## Serviço Educativo e Cultural

---

ATELIÊS DE CRIAÇÃO E EXPERIMENTAÇÃO

### Rentrée do novo ano letivo SEC ConVida

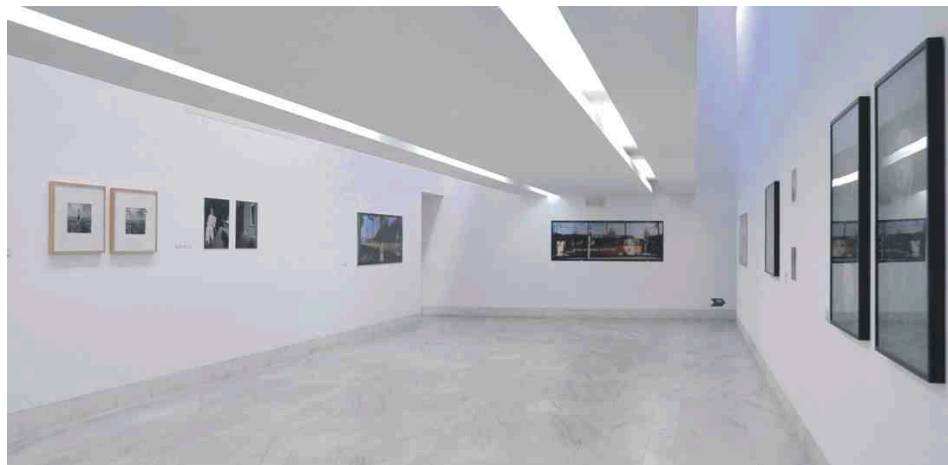
CAS - Centro de Exposições | 16 a 21 de setembro | Para pré-escolar, todos os ciclos escolares e ensino secundário | Mediante marcação

Numa iniciativa de boas-vindas ao novo ano letivo e a toda a comunidade educativa, o Serviço Educativo e Cultural (SEC) transformará a visita ao espaço expositivo do Centro de Artes de Sines numa performance. Esta apresentação consiste numa visita guiada dinâmica e interativa que nos apresentará de forma criativa e crítica a coleção de José M. Rodrigues (presente na exposição “Improvisos”) e o Centro de Artes de Sines.

### Visitas guiadas e visitas-ateliês às exposições

CAS - Centro de Exposições | Setembro, outubro e novembro | Mediante marcação | Todas as visitas serão adequadas às especificidades de cada grupo

Como se lê uma obra de arte? Será que existem estratégias de leitura? Terei de ficar passivo ou poderei interagir com a obra de arte? Sabemos que são inúmeras as questões que assombram pequenos e grandes sobre o que existe num centro de exposições e sobre o comportamento e atitude que devemos assumir. Para auxiliar o visitante ou o grupo visitante, estão ao dispor estas visitas guiadas e visitas-ateliês no âmbito das artes plásticas e movimento e dança, elementos facilitadores e de aproximação às artes.



## Experiência Deslocar: Uma aula no CAS

CAS - Centro de Exposições | Para ensino pré-escolar, 1.º ciclo do ensino básico e disciplinas artísticas dos 2.º e 3.º ciclos do ensino básico e ensino secundário | Mediante marcação

Ao apresentar esta atividade, o SEC ambiciona a articulação entre a dinâmica regular da turma e da sala de aula com o espaço expositivo e restante instituição cultural. Desafiamos os docentes das disciplinas artísticas (dos diferentes ciclos de ensino) e educadores de infância a transferirem, basta por uma vez, a sua turma e aula para o CAS. Uma aula que será fruto da programação conjunta do docente / educador com a equipa do SEC e que busca complementar e diversificar o processo de ensino / aprendizagem.

### PROJETOS DE CONTINUIDADE

## Arte contemporânea para bebés 12 obras contemporâneas para explorar com / por bebés

Sessões mensais dinamizadas no estabelecimento de ensino | Duração: 20 a 30m de acordo com a especificidade de cada grupo | Para bebés dos 6 meses aos 3 anos que não tenham realizado esta atividade no ano letivo transato | Marcações até 30 de setembro, no balcão de atendimento do CAS | Após a inscrição, para cada grupo, será criado um calendário de sessões para melhor articulação entre equipa do SEC, educadora de infância e encarregados de educação

Ao longo de todo o ano letivo, 12 obras pertencentes a Keith Haring, Bridget Riley, Takashi Murakami, Damien Hirst, entre outros, introduzirão os bebés num divertido exercício de reconhecimento de imagens, cores e formas. Aliada a esta componente interpretativa e de

contemplanção existirá, em cada sessão, um momento de experimentação plástica.

## Música e vocalizes para bebés

Sessões mensais dinamizadas no estabelecimento de ensino | Duração: 20 a 30 minutos de acordo com a especificidade de cada grupo | Para bebés dos 6 meses aos 3 anos | Marcações até 30 de setembro no balcão de atendimento do CAS

Preende-se o primeiro contacto com a música, o movimento e vocalizes adaptados de forma lúdica para as crianças. Em cada sessão, a criança contactará com uma grande variedade de situações musicais através de canções variadas, movimentos, instrumentos e atividades lúdicas sempre diversificadas.

## Prepar'arte Artes no pré-escolar

Ensino pré-escolar do Agrupamento de Escolas de Sines e IPSS de Sines | Sessões mensais de 45m a 1h | Marcações até 30 de setembro no balcão de atendimento do CAS | Após a inscrição, para cada grupo, será criado um calendário de sessões para melhor articulação entre equipa do SEC, educadora de infância e encarregados de educação

Este projeto é mais uma estratégia e prática que o SEC pretende realizar com vista à aproximação à arte, abrangendo as três dimensões da experiência artística: a contemplanção, a análise e a experimentação / criação. Neste sentido, promover-se-á o contacto com obras de arte e os seus autores e criar-se-á oportunidades e ambientes de vivência criativa e de experiência estética. Procurar-se-á uma integração da matriz cultural na prática pedagógica e, acima de tudo, que os mais novos deem asas à sua criatividade e experimentem diferentes técnicas e materiais. Com especial enfoque nas artes plásticas, visar-se-á sempre a articulação artística com dança, música, literatura e também teatro.



## Unidade de produção

Destinado a alunos da Unidade de Multideficiência e NEE do Agrupamento de Escolas de Sines | Marcação até 30 de setembro no balcão de atendimento do CAS | Após a inscrição, para cada grupo, será criado um calendário de sessões para melhor articulação entre equipas | Parceria Serviço Educativo e Cultural do CAS, Agrupamento de Escolas de Sines e Escola das Artes do Alentejo Litoral

Ao longo de todo o ano letivo serão dinamizadas, semanalmente, aulas que visam apresentar as várias áreas artísticas aos alunos, criando assim um currículo alternativo assente nas artes. Pretende-se que, através de um trabalho contínuo de contacto com as artes, o aluno crie/construa as suas produções artísticas e mostre o seu entendimento sobre o seu posicionamento no/sobre o mundo que o rodeia e no qual reside. Propõe-se um plano de atividades transversais às diversas áreas artísticas (artes plásticas e cénicas, dança, movimento, teatro e música) que culminará numa produção de multimédia (vídeo).

## LCD Projeto Ler, Criar, Dramatizar

Para alunos do 1.º ciclo do ensino básico (4.º ano de escolaridade) e alunos do 2.º ciclo do ensino básico (6.º ano) | Marcação nas bibliotecas escolares até 30 de setembro | Parceria Serviço Educativo e Cultural do CAS, Biblioteca Municipal e Agrupamento de Escolas de Sines

O ponto de partida é o princípio de que ler, criar e brincar são linguagens simbólicas, ou seja, que através da leitura, brincadeira, música, pintura, dramatização e outras atividades criativas, podemos comunicar emoções, sentimentos e pensamentos. Assim, considerou-se pertinente levar a cabo, pelo segundo ano, o projeto “Ler, Criar, Dramatizar” para desenvolver nos alunos competências leitoras, expressivas, criativas e emocionais, pois LER, CRIAR e DRAMATIZAR são muito importantes para o desenvolvimento psicológico, sociocomunicativo, criativo e afetivo das crianças.



## Descobrir o Laboratório da Memória do Mar

Atividade de continuidade, para público escolar | Sujeito a marcação prévia pelo tel. 269 632 237 | Parceria Serviço Educativo e Cultural / Museu de Sines

O público escolar é convidado a descobrir este novo espaço do Museu de Sines e as embarcações, artes de pesca, pescadores, carpinteiros navais, calafates e outros profissionais que souberam fazer do mar a principal fonte de subsistência e razão de ser da nossa cidade.

## Música e movimento

Para instituições de ensino pré-escolar pertencentes ao Agrupamento de Escolas de Sines | Marcações até 30 de setembro no balcão do CAS | Para cada grupo será criado um calendário de sessões

Estas são sessões de articulação da música com o movimento. Semanalmente as crianças poderão contar com um leque diversificado de atividades que as aproximam dos instrumentos, das sonoridades, do ritmo e do movimento.

## Do centro para dentro + Visita-Ateliê

CAS | Ao longo do ano | Para todos os públicos | Duração: 30m (visita) + 40m (ateliê) | As marcações deverão ser feitas com uma semana de antecedência

“Do centro para dentro” é uma atividade que pretende explorar os vários serviços do Centro de Artes e introduzir o público em geral às suas funcionalidades. De forma lúdica, servindo-se de mediadores como o livro ou as obras de arte em exposição, a equipa do CAS contribuirá para uma familiarização mais rica com os espaços culturais.



## Aulas de movimento e dança

Informações relativas às aulas de movimento e dança serão divulgadas em breve. Para futura inscrição e contacto, deixe os seus dados no balcão de atendimento do Centro de Artes de Sines.



# CENTRO DE ARTES DE SINES

## Arquivo Histórico Arnaldo Soledade

### O Arquivo e a escola

Arquivo Histórico Arnaldo Soledade |  
Setembro e outubro

Atividade de abertura do ano escolar, vocacionada para os professores. Inclui uma visita guiada ao Arquivo com uma mostra dos documentos existentes e das atividades possíveis no âmbito da escola local. Em parceria com o Serviço Educativo e Cultural do CAS.

### Letra a letra

Novembro e dezembro | Público escolar

Será que escrevemos sempre da mesma maneira? Antes dos computadores como era? Os alunos são convidados a percorrer a história da escrita através dos documentos e materiais do Arquivo, desde o pergaminho ao computador portátil. Divididos em grupos, vão poder experimentar escrever com uma caneta de aparo, giz, lápis, máquina de escrever e processador de texto. Em parceria com o ATL, os alunos deste centro de atividades poderão também aprender a arte da imprensa. Integrado nas comemorações do 24 de Novembro. Em parceria com o Serviço Educativo e Cultural do CAS.

### “Na villa de Sines e seu termo” Os lugares do concelho de Sines na documentação dos séculos XVII-XIX

Novembro

Até ao século XIX a vila de Sines concentrava a maior parte da população do concelho. A expressão “a villa e seu termo”, que se encontra em todos os documentos camarários, é expressão disso. O Arquivo desvenda os documentos



existentes na sua documentação mais antiga sobre Porto Covo, a Provença ou os Lentisçais, através de um inventário com vários modos de distribuição.

### Visitas guiadas

Arquivo Histórico Arnaldo Soledade | Para público em geral | Mediante marcação

Nestas visitas destinadas a toda a comunidade mostra-se o Arquivo e o trabalho que nele se faz.

### Arquivista por um dia

Arquivo Histórico Arnaldo Soledade ou escolas | Todas as quartas-feiras | Para público em geral (a partir dos 12 anos) | Mediante marcação é possível um técnico do Arquivo deslocar-se à escola

Permite trabalhar como um arquivista durante 45 minutos: paleografia, classificação e ordenação de documentos.



# MUSEU DE SINES

## Património

## Jornadas Europeias do Património Património / Lugares

> Conheça melhor as ruas e o património da cidade de Sines. Depois, parta à descoberta de Alcácer do Sal, povoação antiga e cheia de histórias.

Este ano o Museu de Sines e o Arquivo Municipal organizam diversas atividades onde se procura revelar a memória dos “LUGARES” como património da cidade e do território onde se inserem. Vamos descobrir os nomes das ruas que todos os dias percorremos e os caminhos que nos levam a Alcácer do Sal, outro porto e outro castelo que foram durante séculos a grande porta do sul.

**20 de setembro (sexta-feira)**

### DESCOBRIR O LABORATÓRIO DA MEMÓRIA DO MAR

Para público escolar | Sujeito a marcação prévia pelo tel. 269 632 237

O público escolar é convidado a descobrir este novo espaço do Museu de Sines e as embarcações, artes de pesca, pescadores, carpinteiros navais, calafates e outros profissionais que souberam fazer do mar a principal fonte de subsistência e razão de ser da nossa cidade.

**21 de setembro (sábado)**

### NAS RUAS DE SINES: UM GUIA BREVE DO CENTRO HISTÓRICO

Partida do Castelo de Sines às 15h00

Todos os dias palmilhamos as ruas da nossa cidade e nem sempre as conhecemos. Por que receberam determinado



nome? Será que sempre se chamaram assim? Cada rua tem uma história feita pelas pessoas que nela viveram, trabalharam e folgaram. O Arquivo apresenta um guia breve sobre as ruas do centro histórico da cidade.

**22 de setembro (domingo)**

## VISITA A ALCÁCER DO SAL

Partida do Castelo de Sines às 10h00. Regresso às 20h00 | Para todas as idades | Sujeito a inscrição prévia no museu, posto de turismo, espaços seniores e Paços do Concelho (inscrições limitadas ao número de lugares disponíveis no autocarro)

Alcácer do Sal foi um importante porto romano e na Idade Média a grande porta para a conquista do sul do país. O seu castelo foi sede da Ordem de Santiago que durante séculos foi senhora de Sines. Existem tantos pontos de contacto entre as duas povoações que vale a pena fazer uma visita à sua descoberta e dos importantes vestígios que permanecem do seu passado glorioso.



# O Levantamento Cultural de Sines, 30 anos depois

> Exposição onde se recorda o trabalho de Al Berto e da sua equipa do Núcleo Cultural da Câmara Municipal de Sines na recolha e levantamento do património local.

Museu de Sines | Inauguração a 21 de novembro



Em 1983 a equipa do Núcleo Cultural da Câmara Municipal de Sines, dirigida pelo poeta Al Berto, fez um "levantamento cultural" que é hoje uma fonte importante para o estudo da nossa história recente. Para marcar esta data, realiza-se uma exposição com os objetos então recolhidos e que nesta ocasião são transferidos do Centro Cultural Emmerico Nunes para o Museu de Sines. Apresenta-se igualmente um pequeno documentário onde se recolhem as memórias de quem participou neste projeto pioneiro. Revelam-se assim diversos aspetos quase esquecidos da cidade, bem como uma outra faceta de uma das grandes figuras da cultura portuguesa do século XX.

# Exposição “O Seio de Tétis”

> Conheça as coleções de arqueologia do Museu de Sines. O espólio romano está em destaque na exposição-dossiê “Horas Romanas”.

Museu de Sines - Rés-do-chão | Terça a domingo, 10h00-13h00 e 14h00-17h00 | Entrada livre

Tétis personifica, na mitologia grega, a fecundidade do mar. Foi graças a ela que os nossos antepassados mais remotos se fixaram nestas terras do extremo ocidental da Europa, explorando os recursos marinhos e as margens férteis das ribeiras, procurando a proteção dos lugares mais abrigados e dando nome às coisas e aos lugares. O termo Sines virá da palavra latina “sinus”, seio ou enseada, protetora dos navios e fecunda de peixes e mariscos que alimentaram gerações sucessivas. Esta exposição, organizada a partir das coleções de arqueologia do Museu, mostra objetos que dão testemunho dos homens que os criaram e utilizaram no seu dia-a-dia, para tirar melhor partido daquilo que a natureza lhes oferecia. É também um convite para descobrir os sítios arqueológicos de onde estas peças são provenientes e compreender melhor um território povoado de memórias e lendas.

## EXPOSIÇÃO-DOSSIÊ: “HORAS ROMANAS: A VIDA QUOTIDIANA NA SINES DE HÁ 2000 ANOS”

Muitos dos objetos utilizados pelos romanos no seu dia-a-dia não nos seriam hoje totalmente estranhos, caso os tivéssemos de utilizar. Algumas das suas formas continuaram a ser repetidas até aos nossos dias, apesar da grande diversidade de materiais que caracterizam a nossa sociedade atual - especialmente os derivados do petróleo. Tipicamente romanas são as ânforas, que eram os grandes recipientes de transporte e armazenagem, e as “terra sigillata”, peças de mesa mais delicadas, que denotam a imensa variedade de formas e tecnologias de utilização do barro e o notável domínio da técnica que se atingiu. É a diversidade de formas e as particularidades de fabrico destes objetos que nos permitem hoje datar os contextos arqueológicos em que são encontrados. Nesta exposição-dossiê mostramos não só objetos, mas acima de tudo vemos o que eles nos podem contar sobre a vida quotidiana de quem os utilizou para assim abrir uma pequena janela para a vida dos nossos antepassados de há 2000 anos.



# ESCOLA DAS ARTES

## Ensino artístico

## Oficinas de sensibilização para as artes Inscrições abertas



> Para crianças, jovens e adultos que queiram desenvolver ou aperfeiçoar as suas capacidades artísticas.

Tocar um instrumento, formar uma banda, tocar em orquestra, dançar, representar e criar. A operação “Oficinas de Sensibilização para as Artes” enquadra-se no projeto de sensibilização para as artes promovido pela Câmara Municipal de Sines e financiado por fundos da União Europeia e pela autarquia. Inserida na família das artes do espetáculo, esta operação integra um conjunto de ações de caráter cultural, tendo como objetivo dinamizar o setor sociocultural e estimular a produção do conhecimento e desenvolvimento tecnológico, gerando fortes sinergias com a cultura, o seu património, as suas atividades e programação, assim como com as intervenções de caráter material e imaterial inseridas na política municipal. Levar as artes à rua e a todos, proporcionando contacto com áreas como a Música, Dança, Teatro, Cenografia, Produção, Audiovisuais e Tecnologias de Informação e Comunicação, é o principal objetivo desta operação. Inscrições abertas na Escola das Artes do Alentejo Litoral.

CO-FINANCIAMENTO



GOVERNO DA REPÚBLICA PORTUGUESA

UNIÃO EUROPEIA



GOVERNO DE PORTUGAL

MINISTÉRIO DA EDUCAÇÃO E CIÊNCIA



REDE URBANA "CIVILIDADE, INOVAÇÃO E MEMÓRIA"  
REDE DE CENÁRIOS DO LITORAL ALentejo Litoral



CÂMARA MUNICIPAL DE SINES



QUADRO DE REFERÊNCIA ESTRATÉGICO NACIONAL

UNIÃO EUROPEIA

Fundo Europeu de Desenvolvimento Regional

# C. C. EMMERICO NUNES

## Cultura

### VI Encontro de História do Alentejo Litoral

> Apesar de se prever a existência de espaços de tema livre, o tema proposto para esta edição do Encontro de História do Alentejo Litoral é "A ação dos poderes nas escalas local e regional".

Sines | 19 e 20 de outubro

Nos últimos anos, o Centro Cultural Emmerico Nunes tem vindo a organizar anualmente os Encontros de História do Alentejo Litoral, com o objetivo de ir construindo as múltiplas faces da história local e regional.

Pretende-se que estes encontros sejam não só um incentivo ao estudo e à investigação, mas também um lugar de divulgação e partilha de saberes que proporciona o convívio entre os participantes.

Nomeadamente nos últimos dois anos, o Centro tem igualmente dado destaque à presença de personalidades de confirmada idoneidade que vêm a Sines apresentar conferências sobre as matérias das quais são investigadores.

Durante um dia e meio (sábado e domingo de manhã), à semelhança dos anos anteriores, o VI Encontro de História do Alentejo Litoral distribuir-se-á pelas seguintes mesas, que funcionarão em simultâneo, à exceção do espaço de conferências.

- Da Antiguidade ao Romano
- Época Medieval e Moderna
- Época Contemporânea
- Património e Paisagem

Os Encontros resultam na publicação de um Livro de Atas, onde são publicadas as comunicações apresentadas, de forma a preservar, incentivar e dignificar o estudo e a investigação.

#### Informações

<http://ccemmericonunes.blogspot.com>

[Www.ccen.pt](http://www.ccen.pt)

Pedro Teixeira Albernaz





# Charlie Mancini apresenta filmes musicados ao vivo

> Cinema mudo com música ao vivo. Uma iniciativa do CCEN no Centro de Artes de Sines.

Centro de Artes de Sines | 5 de outubro | 21h30

Improviso de possíveis bandas sonoras para filmes mudos de Buster Keaton, Charlie Chaplin e Luis Buñuel. Charlie Mancini, residente em Sines, vem colaborando regularmente com os Estúdios Fernandes, compondo sons que complementam as imagens da dupla de cineastas Joel & Levi Fernandes. Um momento único e irrepetível com um ambiente singular de comédia e surrealismo.



## Concursos do CCEN

> O desenho humorístico e as viagens em duas oportunidades para exercitar a criatividade e o espírito crítico.

### 2.º CONCURSO DE DESENHO HUMORÍSTICO EMMERICO NUNES

Com o tema “A (des) UNIÃO EUROPEIA”, este concurso remete para os dilemas, dificuldades e oportunidades com que os criadores possam “iluminar” as incertezas com que somos confrontados.

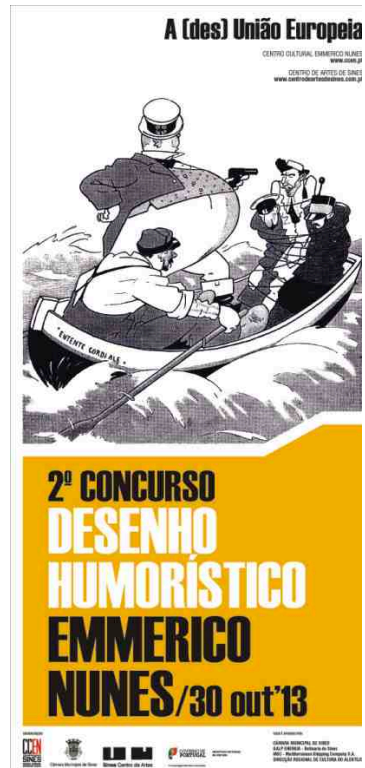
### CONCURSO VIAJAR no TEMPO com as PALAVRAS

O CCEN pretende com este concurso constituir um pretexto para dar a conhecer relatos com que se fazem as histórias da humanidade (dos povos/países) e, ao mesmo tempo, voltar a colocar a questão, que nunca deixa de ser pertinente, da relação com a diferença e da capacidade de podermos construir relações de paz e respeito com todos os povos. O ponto de partida serão excertos de relatos de viajantes, cronistas ou documentos que contenham dados representativos de épocas passadas e que possam fertilizar a imaginação; palavras que agora permitam outras viagens relatadas através da expressão plástica.

### Regulamentos e mais informação

[ccemmericonunes@gmail.com](mailto:ccemmericonunes@gmail.com)

[Http://ccemmericonunes.blogspot.com](http://ccemmericonunes.blogspot.com)



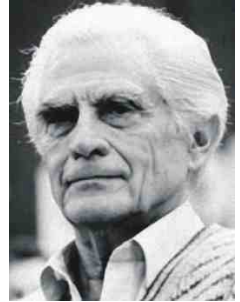
## Exposições documentais

> Duas figuras maiores do século XX português em evidência no Centro Cultural Emmerico Nunes.

CCEN | 4 de outubro a 21 de dezembro | Inauguração de ambas as exposições a 4 de outubro, às 17h00

### ÁLVARO CUNHAL

Exposição documental sobre o centenário do nascimento de Álvaro Cunhal, figura histórica do Partido Comunista Português, da luta antifascista e do Portugal democrático.



### ORLANDO RIBEIRO: PONTO DE PARTIDA, LUGAR DE ENCONTRO

A Biblioteca Nacional de Lisboa celebrou o centenário do nascimento de Orlando Ribeiro (1911-1997) com esta exposição, evocativa da sua vida e obra e promovida conjuntamente com o Centro de Estudos Geográficos, de que foi fundador e a cuja instituição deixou o seu legado científico e a sua biblioteca pessoal. Figura da cultura portuguesa do século XX, Orlando Ribeiro é reconhecido como o renovador da Geografia em Portugal.



## CASA DA JUVENTUDE

## WALLIGHT

> Jovens artistas de Sines apresentam as suas criações numa instalação no Largo Poeta Bocage renovado.

Largo Poeta Bocage | 12 de outubro | 22h00 | Em parceria com a Escola das Artes do Alentejo Litoral



“Wallight” é uma instalação artística sobre a temática da cor realizada nas paredes do Largo Poeta Bocage por jovens artistas de Sines: André Pacheco, Carlos Encarnação, Eduardo Cardoso, Ivo Vieira, Joel e Levi Fernandes, Mafalda Especial e Nádia Santana (lista de artistas à data de fecho da agenda municipal). Com a presença dos DJ's Xala, Bruno Aka Oldbrother e Atomic Brother



# TEATRO DO MAR

## Cultura

---

### A Magia das Águas de José Facury

> Estreia do novo espetáculo de rua do Teatro do Mar. Trabalho integrado nos projetos “O Teatro Vai ao Bairro” e “O Teatro Vai às Escolas”.

5 de outubro | Mais informações em breve

2013 é o Ano Internacional da Água. Vivemos perto do mar. A nossa cultura deriva deste encontro, desta paisagem permanente. Este texto de José Facury, de caráter ecológico, foi premiado no Brasil, e é a primeira vez que é apresentado em Portugal. Adaptado, à nossa realidade, cultura e expressão de língua, por Julieta Aurora Santos, “A Magia das Águas” é um espetáculo de rua representado por bonecos e atores, num cenário que parte de um triciclo motorizado, veículo muito utilizado pelos pescadores da nossa região. Esta criação, embora seja vocacionada para os mais pequenos, na verdade dirige-se a todos os públicos. Conta a história de dois pescadores que se veem a braços com a difícil aventura de encontrar oferendas para uma princesa sereia, filha do Rei dos Mares. Na sua demanda, malogradamente, os homens só encontram lixo. São então confrontados com a ira de Neptuno, que ameaça a humanidade, ordenando a todos os oceanos que invadam e cubram a Terra com as suas águas. A sábia intervenção de um golfinho e da Rainha do Mar, e a humildade dos pescadores, salva não só a vida dos homens, como a sobrevivência do planeta. Mas, isso não é suficiente. Os pescadores são enviados à Terra por Neptuno, numa importante e decisiva missão: alertar o mundo para o perigo da poluição dos mares e a fundamental preservação da natureza.



Oficinas Artes Cénicas do Teatro do Mar

## Oficina dos Pequenininos | Oficina de Teatro

dos 3 aos 5 anos

**INSCRIÇÕES ABERTAS**  
sede do Teatro do Mar (ex. escola primária nº1)  
Telefone: 269 634511  
Email: [contraregra@teatrodomar.com](mailto:contraregra@teatrodomar.com)

**teatro do mar**  
Companhia de Teatro itinerante



Oficinas de Artes Cénicas do Teatro do Mar

## Oficina de Teatro

dos 6 aos 16 anos

**INSCRIÇÕES ABERTAS**  
sede do Teatro do Mar (ex. escola primária nº1)  
Telefone: 269 634511  
Email: [contraregra@teatrodomar.com](mailto:contraregra@teatrodomar.com)

**teatro do mar**  
Companhia de Teatro itinerante



Produção:



Estrutura  
sustentada por:



Estrutura  
subsidiada por:



Apoio:



## Programas de fomento desportivo municipal

> Oferta de programas para estimular a população a praticar atividade física. A nova época começa no dia 16 de setembro.



Desde 1 de julho, decorrem as inscrições para a nova época dos dois principais Programas de Fomento Desportivo Municipal: **Escola Municipal de Natação** e **Desporto é Vida + 55 Anos**. A nova época tem início no dia 16 de setembro.

A Escola Municipal de Natação, a funcionar na Piscina Municipal Carlos Manafaia, disponibiliza várias atividades regulares, como natação para bebés, adaptação ao meio aquático, natação de manutenção, hidroginástica, hidromix, hidropower, hidroterapia, natação pré parto e pós parto e regime de utilização livre.

O programa Desporto é Vida + 55 anos engloba um conjunto de atividades regulares (natação, hidroginástica, ginástica e dança recreativa), assim como um vasto leque de atividades pontuais.

As inscrições para a Escola Municipal de Natação podem ser feitas na Piscina Municipal de

Sines Carlos Manafaia.

As inscrições para o programa Desporto é Vida + 55 anos podem ser feitas no Pavilhão dos Desportos (ginástica e dança recreativa), na Piscina Municipal de Sines Carlos Manafaia (natação e hidroginástica) e no Pavilhão Multiusos de Porto Covo (ginástica).

Também estão previstas, dentro do programa **Sines em Movimento**, as atividades Caminhadas Saudáveis (Põe Famílias a Mexer), aulas para caminantes desportivos (Faça Desporto pela sua Saúde) e Jogos da Primavera e da Família.

Nos casos das atividades do programa Sines em Movimento, as inscrições arrancam no dia 9 de setembro.

Serão também reativadas as aulas de **pilates**, no Pavilhão Multiusos de Sines, às terças e quintas-feiras, entre as 18h30 e as 19h30. Inscrições limitadas, no Pavilhão dos Desportos de Sines.

# DESPORTO

Além destes programas, continuam à disposição da população o **ginásio e spa da Piscina Municipal** e entrará em breve em funcionamento o **ginásio do novo Pavilhão Multiusos de Sines**.

Com o arranque das atividades do novo Pavilhão Multiusos de Sines, em setembro, alguma desta informação poderá sofrer alterações, pedindo-se aos munícipes que estejam atentos aos sites [www.sines.pt](http://www.sines.pt) e [www.facebook.com/municipiodesines](https://www.facebook.com/municipiodesines), onde essas atualizações serão noticiadas.

Quem não tenha acesso à internet pode ligar para o Núcleo de Desporto, pelo telefone 269 630 697.



## Campeonato do mundo de veteranos de orientação em BTT 2013 + Etapa final da Taça do Mundo

> Os melhores praticantes de orientação BTT do mundo aventuram-se pelo Casoto e outras zonas da Costa Alentejana.

Grândola, Santiago do Cacém e Sines | 8 a 13 de outubro (prova no Casoto a 12 de outubro) | Org. Federação Internacional de Orientação / Federação Portuguesa de Orientação. Apoio de várias entidades, entre as quais a Câmara Municipal de Sines

A Costa Alentejana é uma região preservada, que oferece paisagens de grande beleza e praias magníficas. Constitui uma oportunidade para competir num terreno difícil mas interessante, que vai proporcionar aos melhores oribttistas do mundo excelentes desafios de orientação. Os trilhos a percorrer situam-se nos concelhos de Grândola, Santiago do Cacém e Sines.

Em Sines, a bela zona rural do Casoto foi a escolhida para receber parte da competição, no dia 12 de outubro (chegadas entre as 12h00 e as 14h30).



Carlos Simões, atleta da Costa Alentejana, candidato aos títulos mundiais de Homens 40

# SENIORES

---

## Bailes seniores

> Bailes / convívios para combater a solidão da população mais idosa de Sines.



8.º Aniversário do Espaço Sénior do Bairro 1.º de Maio

**Animação musical por Fernando Sereno**

Espaço Sénior do Bairro 1.º de Maio | 22 de setembro | 15h00 | Org. Câmara Municipal de Sines

**Baile animado por Tozé Pratas e Dina Teresa**

Salão do Povo | 13 de outubro | 15h00 | Org. Associação Missão Coragem e frequentadores dos espaços seniores | Apoio Câmara Municipal de Sines e Junta de Freguesia de Sines

**Baile animado por Helder Pereira e Cidália**

Salão do Povo | 3 de novembro | 15h00 | Org. Associação Missão Coragem e frequentadores dos espaços seniores | Apoio Câmara Municipal de Sines e Junta de Freguesia de Sines

## CULTURA

### Centro de Artes de Sines

Rua Cândido dos Reis - 7520 Sines  
Tel. 269 860 080 - Fax 269 860 099  
Emails cas@mun-sines.pt | biblioteca@mun-sines.pt |  
arquivo@mun-sines.pt  
Site [www.centrodeartesdesines.com.pt](http://www.centrodeartesdesines.com.pt)

**Biblioteca:** terça a sexta, 10h00-20h00, sábado e segunda, 14h00-20h00; **C. Exposições:** todos os dias, 14h00-20h00; **Arquivo:** dias úteis, 10h00-18h00

**Reservas:** Através do telefone do centro, até uma semana antes do espetáculo. Levantar até à véspera.

**Descontos (programação regular):** Estudantes, maiores de 65 anos e grupos de 10 ou mais pessoas usufruem de 25% de desconto. Portadores do Cartão Social do Município, professores acompanhantes de turma e crianças de colo não pagam bilhete. Os bilhetes com desconto são pessoais e intransmissíveis e obrigam à identificação na entrada. Os descontos não são acumuláveis. A programação que não for iniciativa do Município não permite a aplicação de descontos. Mais informações no balcão do CAS.

### Escola das Artes de Sines

Av. General Humberto Delgado - Largo da Estação - 7520 Sines - Tel. 269 636 225

**Serviços Administrativos:** Tel. 269 182 523

- Fax 269 182 524 - TM 917 277 300

Email [geral.eas@gmail.com](mailto:geral.eas@gmail.com)

### Centro Cultural Emmerico Nunes

Largo do Muro da Praia, n.º 1 - 7520-151 Sines

Tel. 91 4827713; 269 084 574

Email [ccemmericonunes@gmail.com](mailto:ccemmericonunes@gmail.com)

<http://ccemmericonunes.blogspot.com> | [www.ccen.pt](http://www.ccen.pt)

Segunda a sábado, 14h00-18h00

## PATRIMÓNIO

### Museu de Sines | Casa de Vasco da Gama

Castelo de Sines - Lg.º Poeta Bocage - 7520 Sines

Tel. 269 632 237 | Email [museu@mun-sines.pt](mailto:museu@mun-sines.pt)

Terça a domingo, incluindo feriados (exceto Natal, Ano Novo e Páscoa), 10h00-13h00 / 14h00-17h00 (no verão, o horário da tarde é 14h30-18h00)

### Laboratório de Memória do Mar

Visitável, mediante marcação, através do telefone do Museu de Sines.

### Tesouro da Igreja de N. S. Salas

Largo da N. S. Salas - 7520 Sines

Tel. 269 632 237 (Museu) | Email [dphadb@sapo.pt](mailto:dphadb@sapo.pt)  
Aberto aos fins de semana (exceto Natal, Ano Novo e Páscoa), 10h00-12h30 / 14h00-17h00 (no verão, o horário da tarde é 14h30-18h00)

## DESPORTO

### Pavilhão dos Desportos (Núcleo de Desporto)

Estrada da Costa do Norte - 7520 Sines

Tel. 269 630 698 - Fax 269 630 697

Dias úteis, 8h00-24h00; Sábados, 8h00-13h00

### Piscina Municipal de Sines Carlos Manafaia

Monte Chãos - 7520 Sines

Tel. 269 860 020

Dias úteis: 8h00-14h00 / 15h00-21h00

Sábados: 9h00-13h00

Domingos e feriados: fechado

### Parque Desp. Municipal João Martins

#### / Campos de Ténis

Rua Pedro Álvares Cabral - Sines

Tel. 269 630 698 - Fax 269 630 699

**Parque:** Dias úteis, 8h00-21h30.

Fins de semana: 9h00-19h00

**Campos de ténis:** Todos os dias, 9h00-19h00

## JUVENTUDE

### Casa da Juventude

Largo do Muro da Praia, n.º 1 - 7520-151 Sines

Tel. 269 862 009 - Fax 269 633 022

Emails [gabinete.juventude@mun-sines.pt](mailto:gabinete.juventude@mun-sines.pt)

[casajuventude.sines@gmail.com](mailto:casajuventude.sines@gmail.com)

Dias úteis, 10h00-13h00 / 14h00-18h00

## SENIORES

### Espaço Sênior do Jardim das Descobertas

Jardim das Descobertas - Sines

Tel. 269 634 448 - Fax 269 633 022

Dias úteis: 10h00-13h00 / 14h00-18h00

Fins de semana e feriados: 14h30-18h00

### Espaço Sênior do Bairro 1.º Maio

Bairro 1.º de Maio, n.º 111-A - Sines

Tel. 91 9355829 - Fax 269 633 022

Dias úteis: 10h00-13h00 / 14h00-18h00

Fins de semana e feriados: 14h30-18h00

### Espaço Sênior do Bairro Marítimo

Largo João Carlos Almeida - 7520 Sines

Tel. 91 3671789 - Fax 269 633 022

Dias úteis: 10h00-13h00 / 14h00-18h00

Fins de semana e feriados: 14h30-18h00

### Espaço Sênior de Porto Covo

Antiga Escola Básica de Porto Covo

Tel. 91 8944237

Dias úteis: 9h30-12h30 / 14h00-17h30

Fins de semana: 14h00-17h30

## CIRCUITO DE DISTRIBUIÇÃO

### SINES

Câmara Municipal de Sines | Centro de Artes de Sines | Escola das Artes de Sines | Piscina Municipal de Sines Carlos Manafia | Junta de Freguesia de Sines | CMS - Edifício Técnico (S. Marcos) | CMS - Depart.º Obras Municipais e Serviços Urbanos | Espaço Sénior do Jardim das Descobertas | Espaço Sénior do B.º 1.º de Maio | Espaço Sénior do B.º Marítimo | Pavilhão dos Desportos | Museu de Sines | Casa da Juventude | Mercado Municipal de Sines | Sines Tecnopolo | Centro Cultural Emmerico Nunes | Hotel Apartamento Sinerama | Hotel Veleiro | Residencial Búzio | Residência Carvalho | Hotel D. Vasco | Porto de Recreio | Bar da Associação de Moradores da Baixa de São Pedro | Intermarché | Litoral Supermercados | Pastelaria Vela D'Ouro | Ginásio Kalorias | Café Curto Circuito | Padarias Grão D'Ouro (1.º Maio e J. Fialho) | Padaria/Pastelaria Panificadora de St.º André do B.º 1.º de Maio | Clídis | Cemetra | Policlínica de Sines | Esplanada Alentejana | Sineshopping - Pizzaria Cosa Nostra | Pastelaria Doce Pecado | Pastelaria Vasco da Gama | Pastelaria Figueiredo & Irmãos | Pastelaria Cores e Sabores | Ponto d'Encontro | Pastelaria D. Vasco | Pastelaria Oliveira | Literatus | Snack-Bar Xuxu | Pastelaria Queijadinha | Snack-bar O Petisco | Livraria A das Artes | Café O Farol | Clube Náutico de Sines | Restaurante Trinca-Espinhas | Toca do Zorro | Restaurante Arte & Sal | Casa do Médico | Restaurante Quinta de S. Rafael | Cabeleireiro Teresinha | O Sítio | Atlântico Bar | Substância

### PORTO COVO

Junta de Freguesia de Porto Covo | Posto de Turismo de Porto Covo | Serviço de Atendimento de Porto Covo | Espaço Sénior de Porto Covo | Papelaria O Correio | Gelataria O Marquês | Cervejaria-Marisqueira O Marquês | Porto Covo Hotel | Zé Inácio (alojamento local) | Parque de Campismo de Porto Covo | Parque de Campismo Ilha do Pessegueiro | Refúgio da Praia | Pizzaria Bella Vita | Café Arsénio | Snack-Bar À da Patrícia

### SANTIAGO DO CACÉM

Pastelaria Serra | Pastelaria Oui | Pastelaria Esplanada | Albergaria D. Nuno | Residencial Gabriel | Croissanteria Akidoce

### SANTO ANDRÉ

Petrocoop | Croissanteria Akidoce | Pastelaria / Restaurante O Coelho | Café Ponto Azul | Hotel Vila Park | Hotel Monte da Lezíria | Pastelaria Mil Doces



FACEBOOK

[www.facebook.com/municipiodesines](https://www.facebook.com/municipiodesines)  
[www.facebook.com/centrodeartesdesines](https://www.facebook.com/centrodeartesdesines)  
[www.facebook.com/casajuventudesines](https://www.facebook.com/casajuventudesines)

### MAIS INFORMAÇÕES

[www.sines.pt](http://www.sines.pt)  
[www.centrodeartesdesines.pt](http://www.centrodeartesdesines.pt)



CÂMARA MUNICIPAL DE SINES